

SIGLAS

APAV — Associação Portuguesa de Apoio à Vítima

CIDM — Comissão para a Igualdade e para os Direitos das Mulheres

GAV — Gabinete de Apoio à Vítima

SIVVD — Serviço de Informação a Vítimas de Violência Doméstica (800 20 21 48)

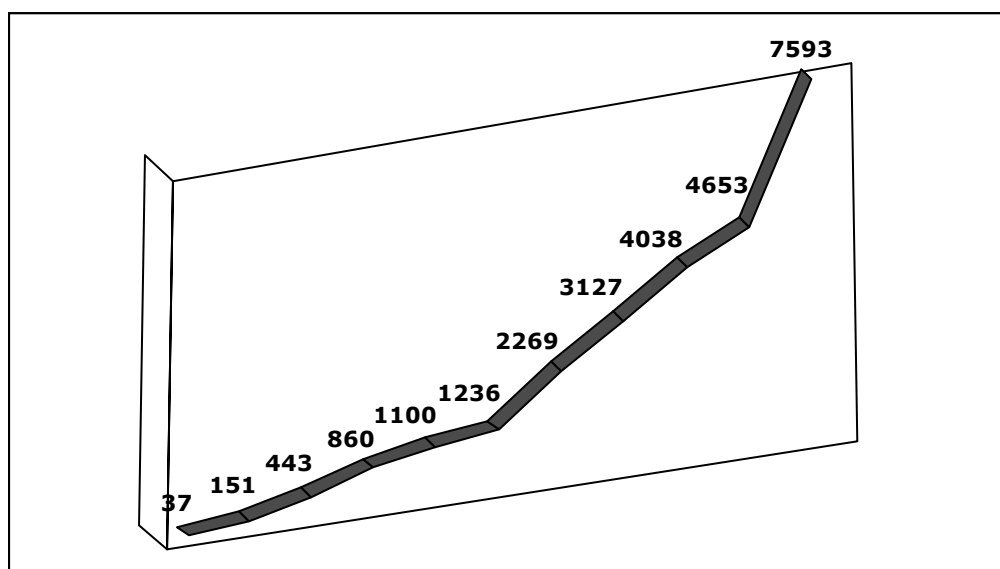
Totais Nacionais

1. CARACTERIZAÇÃO DO TRABALHO DA APAV

1.1. EVOLUÇÃO DO NÚMERO DE PROCESSOS DE APOIO (1990-2000)

ANOS	PROCESSOS DE APOIO
1990	37*
1991	151
1992	443
1993	860
1994	1100
1995	1236
1996	2269
1997	3127
1998	4038
1999	4653
2000	7593
TOTAL	25507

* este número respeita, apenas, aos meses de Outubro a Dezembro de 1990



O número de Processos de Apoio tem crescido anualmente de forma contínua, revelando uma procura crescente dos serviços de ajuda da APAV pelas vítimas de crime.

O grande crescimento verificado de 1999 para 2000 (29,76%) deve-se ao facto de a APAV ter passado a garantir o serviço permanente do atendimento telefónico do SIVVD, em colaboração com a CIDM, por protocolo assinado entre a APAV e o Ministério da Justiça, a Presidência do Conselho de Ministros e a Portugal Telecom.

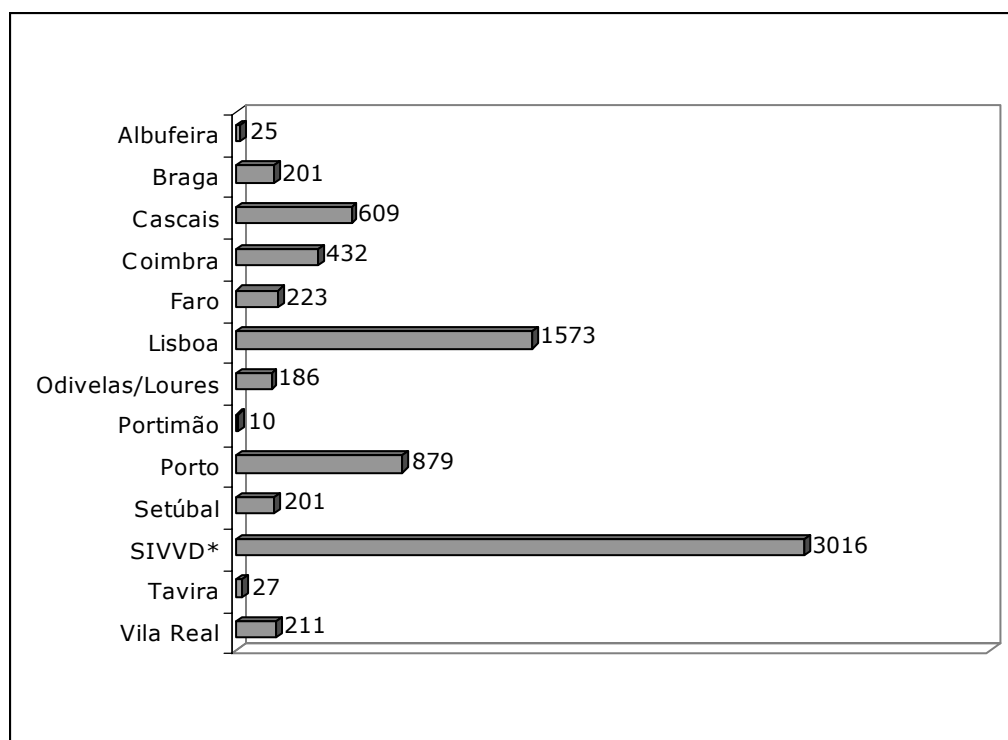
O SIVVD é um serviço telefónico gratuito, que funciona 24H00 sobre 24H00, todos os dias do ano, e sendo dirigido especificamente a vítimas de violência doméstica não deixa de ser contactado por outras vítimas de crime. A APAV assegura o seu funcionamento das 17H30 às 9H00 dos dias úteis e nas 24H00 aos fins de semana e feriados (correspondendo a 76% do tempo total de funcionamento do SIVVD).

Totais Nacionais

1.2. TOTAL DE PROCESSOS DE APOIO POR GABINETE (GAV)

GAV	PROCESSOS DE APOIO	
	N	%
Albufeira	25	0,3
Braga	201	2,7
Cascais	609	8
Coimbra	432	5,7
Faro	223	2,9
Lisboa	1573	20,7
Odivelas/Loures	186	2,5
Portimão	10	0,1
Porto	879	11,6
Setúbal	201	2,6
SIVVD*	3016	39,7
Tavira	27	0,4
Vila Real	211	2,8
TOTAL	7593	100

*SIVVD- Serviço de Informação a Vítimas de Violência Doméstica.



O número de Processos de Apoio realizado pelo SIVVD, em apenas oito meses de funcionamento, demonstra bem a urgente necessidade social que este serviço veio suprir, em complementaridade com o trabalho realizado nos GAV.

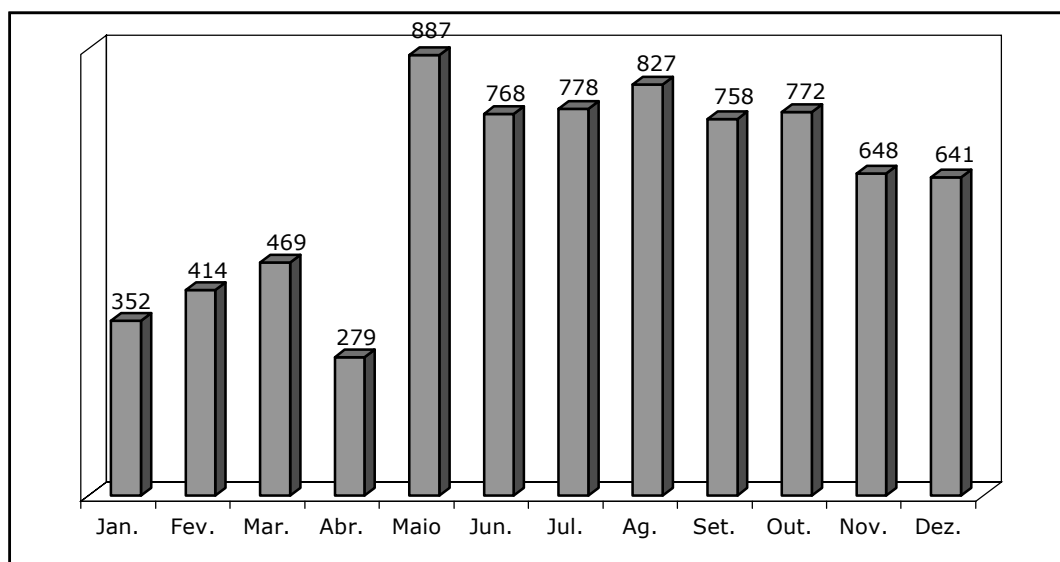
Os gabinetes de Apoio à Vítima de Lisboa e do Porto continuam, face ao ano de 1999, a registar o número mais elevado de processos de apoio, com 20,7% e 11,6% do total de processos, respectivamente.

Totais Nacionais

1.3. TOTAL DE PROCESSOS DE APOIO POR MÊS EM CADA GABINETE (GAV)

	JAN.	FEV.	MAR.	ABR.	MAIO	JUN.	JUL.	AG.	SET.	OUT.	NOV.	DEZ.	TOTAL
Lisboa	161 2,1%	170 2,2%	197 2,6%	111 1,5%	143 1,9%	100 1,3%	105 1,4%	141 1,9%	121 1,6%	112 1,5%	115 1,5%	97 1,3%	1573 20,7%
Porto	43 0,6%	66 0,9%	88 1,2%	45 0,6%	91 1,2%	83 1,1%	107 1,4%	92 1,2%	71 0,9%	76 1%	66 0,9%	51 0,7%	879 11,6%
Braga	19 0,3%	10 0,1%	18 0,2%	12 0,2%	28 0,4%	13 0,2%	19 0,3%	11 0,1%	15 0,2%	23 0,3%	18 0,2%	15 0,2%	201 2,7%
Cascais	25 0,3%	64 0,8%	36 0,5%	27 0,4%	47 0,6%	62 0,8%	38 0,5%	35 0,5%	53 0,7%	86 1,1%	74 1%	62 0,8%	609 8%
Coimbra	35 0,5%	34 0,4%	48 0,6%	34 0,4%	49 0,6%	39 0,5%	30 0,4%	24 0,3%	44 0,6%	33 0,4%	37 0,5%	25 0,3%	432 5,7%
Setúbal	17 0,2%	22 0,3%	24 0,3%	12 0,2%	23 0,3%	24 0,3%	18 0,2%	—	21 0,3%	20 0,3%	12 0,2%	8 0,1%	201 2,7%
Vila Real	32 0,4%	26 0,3%	13 0,2%	15 0,2%	15 0,2%	13 0,2%	21 0,3%	13 0,2%	22 0,3%	14 0,2%	15 0,2%	12 0,2%	211 2,8%
Odivelas Loures	7 0,1%	11 0,1%	25 0,3%	11 0,1%	23 0,3%	19 0,3%	17 0,2%	5 0,1%	16 0,2%	21 0,3%	18 0,2%	13 0,2%	186 2,4%
Faro	13 0,2%	10 0,1%	19 0,3%	9 0,1%	29 0,4%	26 0,3%	27 0,4%	22 0,3%	18 0,2%	22 0,3%	13 0,2%	15 0,2%	223 2,9%
Tavira	—	1 0,01%	1 0,01%	3 0,04%	5 0,1%	5 0,1%	4 0,1%	7 0,1%	—	—	—	1 0,01%	27 0,4%
SIVVD*	—	—	—	—	434 5,7%	384 5,1%	392 5,2%	477 6,3%	374 4,9%	357 4,7%	269 3,5%	329 4,3%	3016 39,7%
Albufeira	—	—	—	—	—	—	—	—	3 0,04%	8 0,1%	4 0,1%	10 0,1%	25 0,3%
Portimão	—	—	—	—	—	—	—	—	—	—	7 0,1%	3 0,04%	10 0,1%
TOTAL	352 4,6%	414 5,5%	469 6,2%	279 3,7%	887 11,7%	768 10,1%	778 10,2%	827 10,9%	758 10%	772 10,2%	648 8,5%	641 8,4%	7593 100%

*SIVVD- Serviço de Informação a Vítimas de Violência Doméstica



No cômputo dos 12 meses do ano, o mês de Maio mostrou ser o mais produtivo com 887 processos de apoio (11,7%), seguindo-se o mês de Agosto com 10,9% do total de processos.

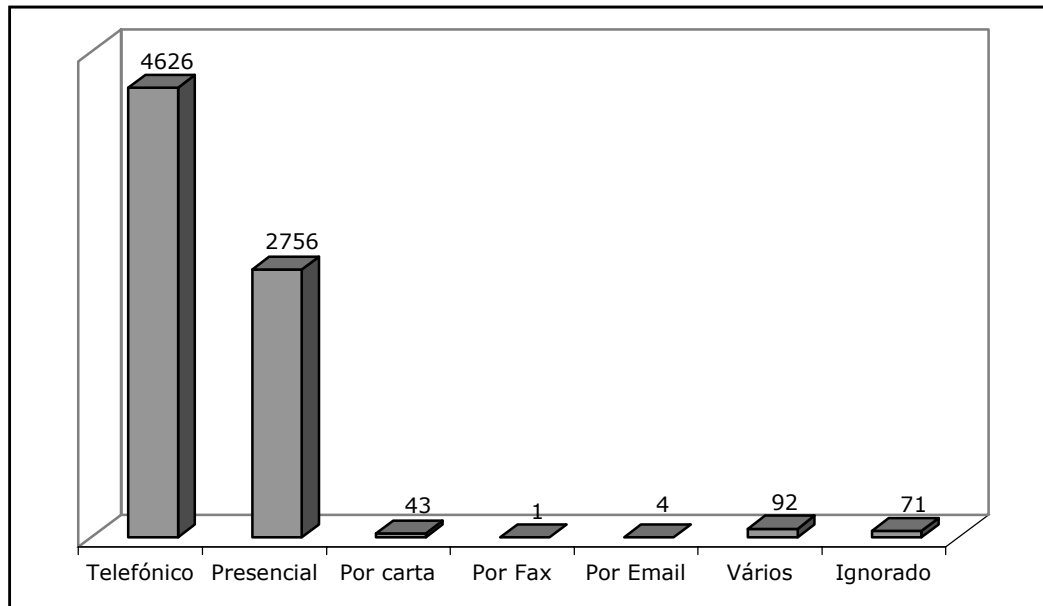
Como se pode observar no quadro acima representado, os meses de Maio a Outubro registaram a maior percentagem de procura dos Gabinetes de Apoio à Vítima (rondando todos os meses os 10% relativamente ao total de processos). Em contrapartida, os 4 primeiros meses do ano (de Janeiro a Abril) registaram os valores mais baixos no que diz respeito ao número de atendimentos nos GAV (percentagens que variam entre os 3% e os 6%).

Totais Nacionais

1.4. TIPO DE CONTACTO EFECTUADO POR CADA GABINETE (GAV)

	TELEFÓNICO		PRESENCIAL		POR CARTA		POR FAX		POR EMAIL		VÁRIOS		IGNORADO		Total	
	N	%	N	%	N	%	N	%	N	%	N	%	N	%	N	%
Albufeira	7	0,1	17	0,2	1	0,01	--	--	--	--	--	--	--	--	25	0,3
Braga	84	1,1	115	1,5	2	0,03	--	--	--	--	--	--	--	--	201	2,7
Cascais	180	2,4	412	5,4	--	--	--	--	--	--	11	0,1	6	0,1	609	8
Coimbra	276	3,6	134	1,8	6	0,1	--	--	--	--	12	0,2	4	0,1	432	5,7
Faro	97	1,3	118	1,6	1	0,01	--	--	--	--	6	0,1	1	0,01	223	2,9
Lisboa	454	6	1016	13,4	8	0,1	1	0,01	2	0,03	56	0,7	36	0,5	1573	20,7
Loures	69	0,9	113	1,5	--	--	--	--	1	0,01	--	--	3	0,04	186	2,5
Portimão	1	0,01	9	0,1	--	--	--	--	--	--	--	--	--	--	10	0,1
Porto	356	4,7	497	6,5	14	0,2	--	--	1	0,01	6	0,1	5	0,1	879	11,6
Setúbal	49	0,6	146	1,9	4	0,1	--	--	--	--	1	0,01	1	0,01	201	2,6
SIVVD*	3016	39,7	--	--	--	--	--	--	--	--	--	--	--	--	3016	39,7
Tavira	2	0,03	25	0,3	--	--	--	--	--	--	--	--	--	--	27	0,4
Vila Real	40	0,5	154	2	7	0,1	--	--	--	--	--	--	10	0,1	211	2,8
TOTAL	4626	60,9	2756	36,3	43	0,6	1	0,01	4	0,1	92	1,2	71	0,9	7593	100

*SIVVD- Serviço de Informação a Vítimas de Violência Doméstica



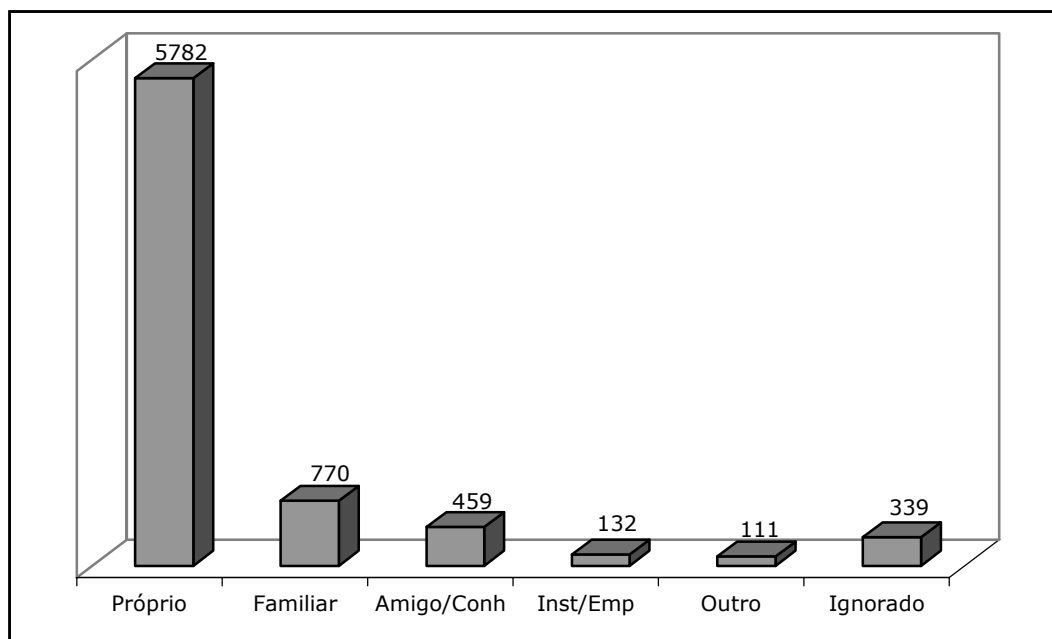
Em termos gerais, no ano de 2000, e ao contrário do sucedido em 1999, o atendimento feito às vítimas de crime que procuraram a APAV incidu nos contactos telefónicos, facto que se deve à existência do serviço de informação a vítimas de violência doméstica. Contudo, os atendimentos presenciais continuam a ter o seu destaque em todos os gabinetes (com excepção para Coimbra), com 2756 contactos que representam 36,3% do total dos dados.

Totais Nacionais

1.5. TIPO DE CONTACTO EFECTUADO SEGUNDO QUEM EFECTUOU O CONTACTO

TIPO DE CONTACTO	Próprio		Familiar		Amigo/Conhecido		Instituição/Empresa		Outro		Ignorado		Total	
	N	%	N	%	N	%	N	%	N	%	N	%	N	%
TELEFÓNICO	3251	42,8	568	7,5	430	5,7	118	1,6	93	1,2	166	2,2	4626	60,9
PRESENCIAL	2409	31,7	183	2,4	22	0,3	9	0,1	10	0,1	123	1,6	2756	36,3
POR CARTA	26	0,3	6	0,1	1	0,01	1	0,01	4	0,1	5	0,1	43	0,6
POR FAX	1	0,01	--	--	--	--	--	--	--	--	--	--	1	0,01
POR EMAIL	1	0,01	--	--	1	0,01	--	--	1	0,01	1	0,01	4	0,1
VÁRIOS	78	1	6	0,1	2	0,03	2	0,03	3	0,04	1	0,01	92	1,2
IGNORADO	16	0,2	7	0,1	3	0,04	2	0,03	--	--	43	0,6	71	0,9
TOTAL	5782	76,2	770	10,1	459	6	132	1,7	111	1,5	339	4,5	7593	100

QUEM EFECTUOU O CONTACTO

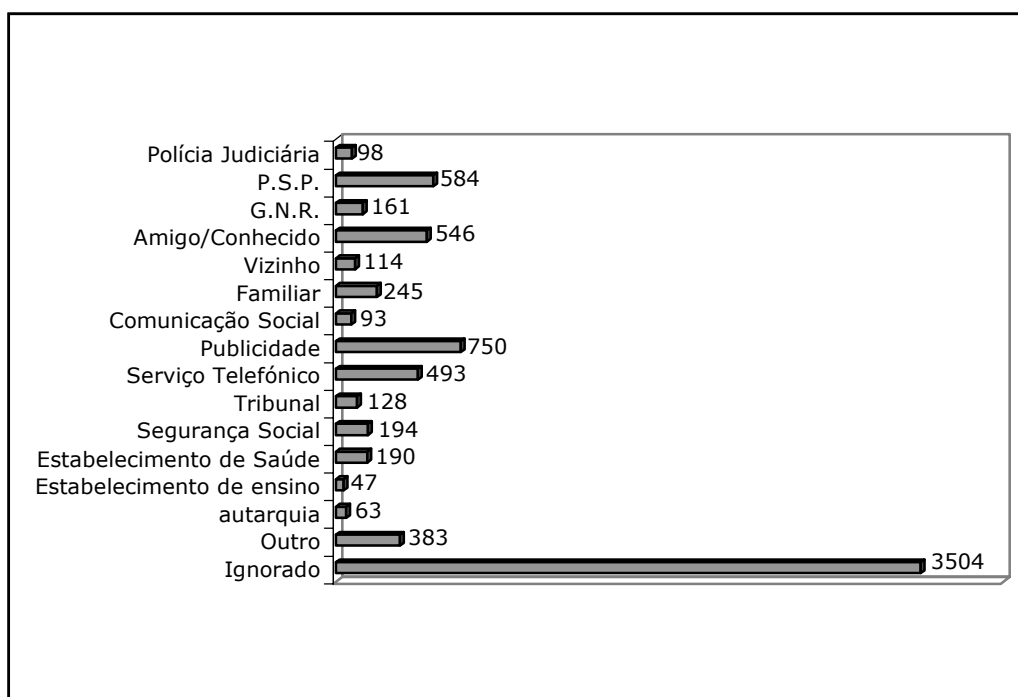


De todos os contactos feitos pelas pessoas que procuraram a APAV, destacam-se os que foram realizados pela própria vítima com uma percentagem de 76,2% do total de processos. O total de contactos realizados pelos familiares e amigos/conhecidos perfaz um total de 16,1%.

Totais Nacionais

1.6. ENCAMINHAMENTO DA VÍTIMA PARA A APAV

ENCAMINHAMENTO	N	%
POLÍCIA JUDICIÁRIA	98	1,3
P.S.P.	584	7,7
G.N.R.	161	2,1
AMIGO/CONHECIDO	546	7,2
VIZINHO	114	1,5
FAMILIAR	245	3,2
COMUNICAÇÃO SOCIAL	93	1,2
PUBLICIDADE	750	9,9
SERVIÇO TELEFÓNICO	493	6,5
TRIBUNAL	128	1,7
SEGURANÇA SOCIAL	194	2,6
ESTABELECIMENTO DE SAÚDE	190	2,5
ESTABELECIMENTO DE ENSINO	47	0,6
AUTARQUIA	63	0,8
OUTRO	383	5
IGNORADO	3504	46,2
TOTAL	7593	100



Após a análise dos dados, verificou-se ser a Publicidade a principal fonte de referência no que se refere ao encaminhamento dado às vítimas de crime (750 casos – 9,9% do total). Por seu lado, a P.S.P. apresenta-se como a segunda principal fonte de referência com 584 casos que representam 7,7% do total dos dados; seguindo-se os Amigos/conhecidos (7,2%) e o serviço telefónico (6,5%).

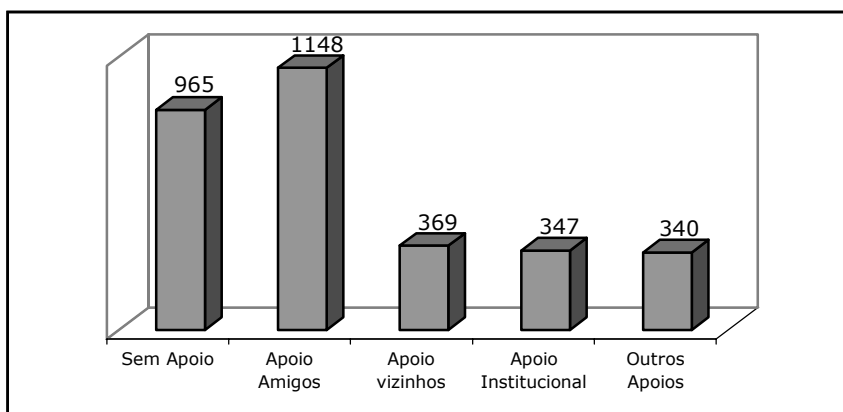
Os estabelecimentos de ensino, surgem como a fonte de referência que menos vítimas encaminha para a APAV, com apenas 0,6% do número total de processos.

Totais Nacionais

1.7. APOIO EXISTENTE ANTES DA INTERVENÇÃO DA APAV*

	N	%
SEM APOIO	965	30,5
APOIO AMIGOS	1148	36,2
APOIO VIZINHOS	369	11,6
APOIO INSTITUCIONAL	347	11
OUTROS APOIOS	340	10,7
TOTAL	3169	100

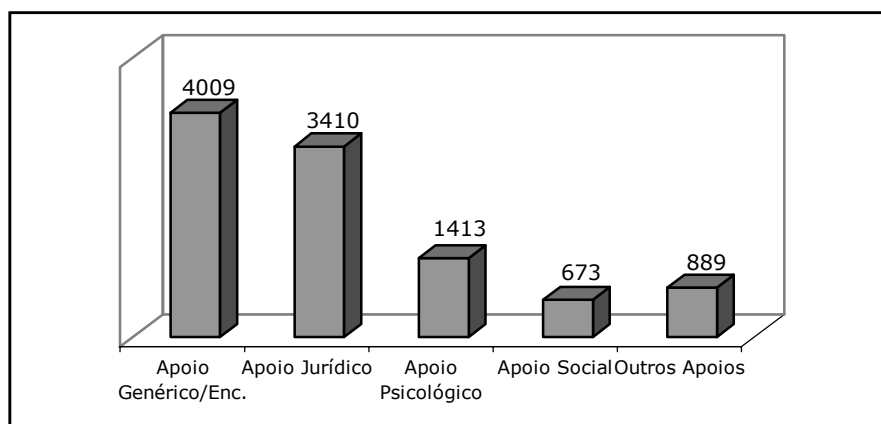
*Na variável - Apoio Existente antes da Intervenção da APAV - tem-se em conta o número de apoios existentes, podendo estes ser em número superior ou inferior ao número de processos existentes.



1.8. APOIO PRESTADO PELA APAV*

	N	%
APOIO GENÉRICO/ENC.	4009	38,6
APOIO JURÍDICO	3410	32,8
APOIO PSICOLÓGICO	1413	13,6
APOIO SOCIAL	673	6,5
OUTROS APOIOS	889	8,5
TOTAL	10394	100

*Na variável - Apoio Prestado pela APAV - tem-se em conta o número de apoios efectivamente verificados, independentemente do facto deste número ser superior ou inferior ao número de processos. Assim sendo, as percentagens desta variável são elaboradas com base no número de apoios prestados e não com base no número de processos ocorridos.



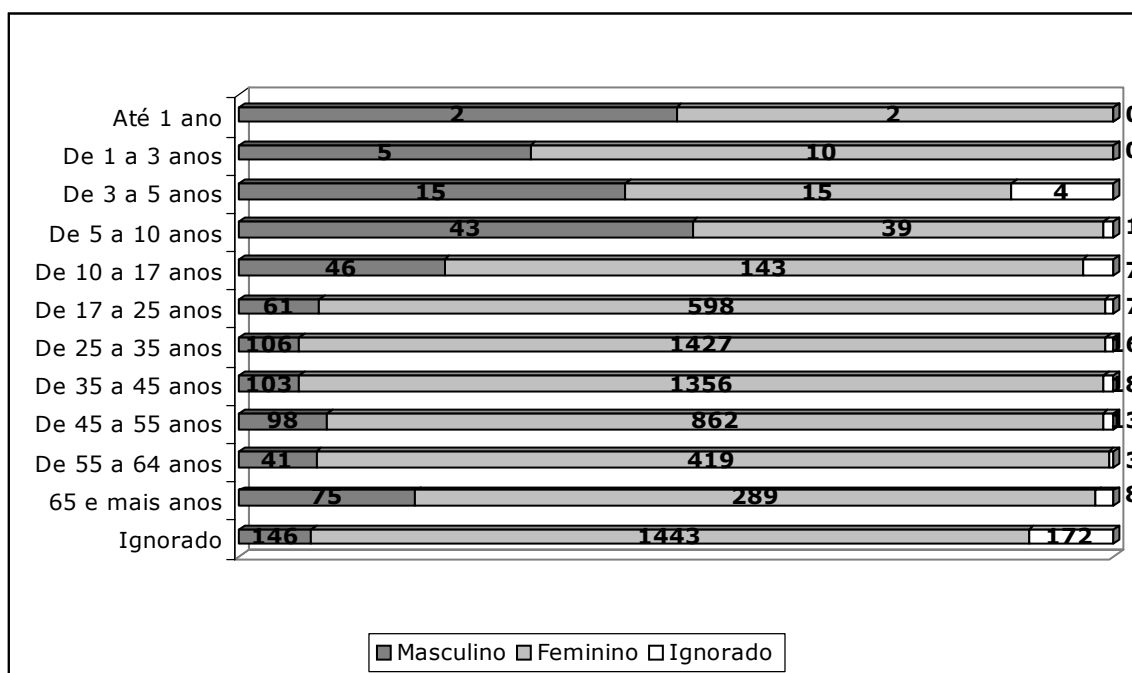
A APAV presta uma série de serviços aos seus utentes, nomeadamente apoio genérico/encaminhamento, apoio jurídico, psicológico e social, entre outros. De todos estes é possível destacar os apoios genérico/encaminhamento (38,6%) e o apoio jurídico (32,8%).

Totais Nacionais

2. CARACTERIZAÇÃO DA VÍTIMA

2.1. IDADE DA VÍTIMA SEGUNDO O SEXO

IDADE	FEMININO		MASCULINO		IGNORADO		TOTAL	
	N	%	N	%	N	%	N	%
Até 1 ano	2	0,02	2	0,02	0	0	4	0,1
1/3 anos	10	0,13	5	0,06	0	0	15	0,2
3/5 anos	15	0,2	15	0,2	4	0,05	34	0,4
5/10 anos	39	0,51	43	0,56	1	0,01	83	1,1
10/17 anos	143	1,9	46	0,6	7	0,09	196	2,6
17/25 anos	598	7,9	61	0,8	7	0,09	666	8,8
25/35 anos	1427	18,8	106	1,4	16	0,2	1549	20,4
35/45 anos	1356	17,9	103	1,3	18	0,2	1477	19,4
45/55 anos	862	11,4	98	1,3	13	0,17	973	12,8
55/64 anos	419	5,5	41	0,53	3	0,03	463	6,1
65 e + anos	289	3,8	75	0,99	8	0,1	372	4,9
Ignorado	1443	19	146	1,9	172	2,3	1761	23,2
TOTAL	6603	87,06	741	9,66	249	3,28	7593	100



Verifica-se que o maior número de vítimas que recorre à APAV é do sexo feminino (87,06%) e tem entre 25 e 45 anos (36,7% do total de vítimas do sexo feminino), sendo também nestas faixas etárias que se situa o maior número de vítimas do sexo masculino (2,7% do total de vítimas do sexo masculino).

Os menores que se apresentam como vítimas de crime situam-se, maioritariamente, entre os 10 e os 17 anos (143 raparigas e 46 rapazes), seguidos pelo grupo dos 5 aos 10 anos.

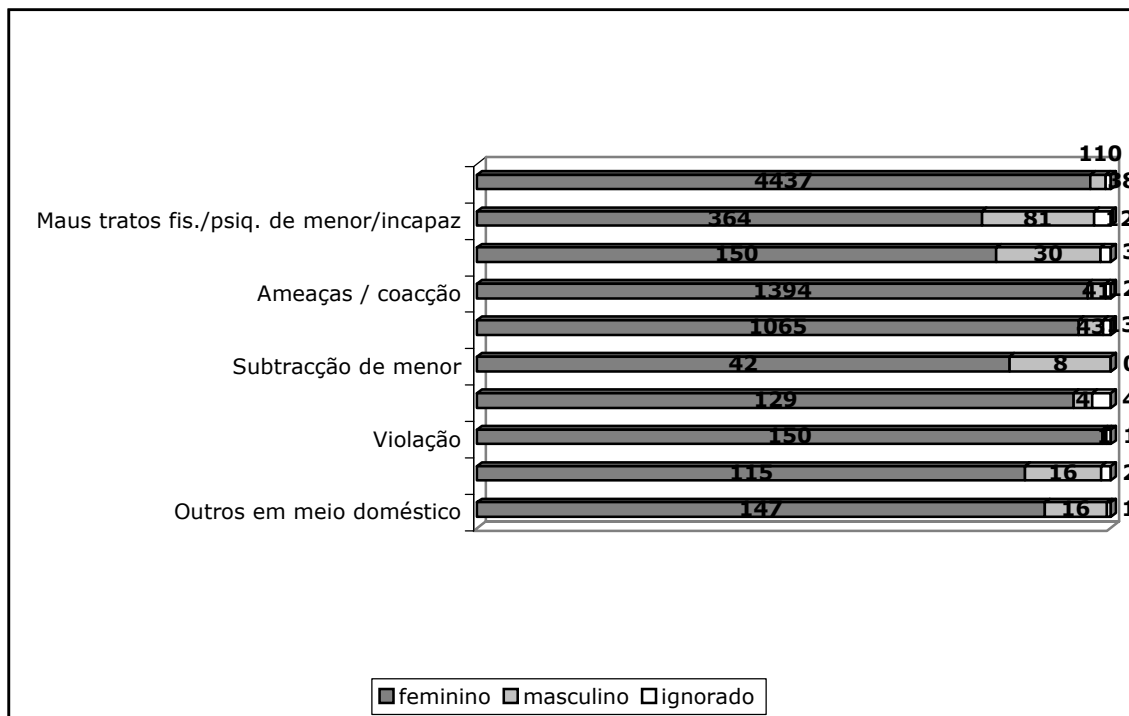
No grupo etário dos idosos são, ainda, as mulheres a constituírem o maior grupo de vítimas: 289 contra, apenas, 75 do sexo masculino.

Totais Nacionais

2.2. FACTOS PRATICADOS SEGUNDO O SEXO DA VÍTIMA

2.2.1. CRIMES DE VIOLÊNCIA DOMÉSTICA SEGUNDO O SEXO DA VÍTIMA

VIOLÊNCIA DOMÉSTICA	FEMININO		MASCULINO		IGNORADO		TOTAL	
	N	%	N	%	N	%	N	%
Maus tratos fis./psiq. do cónj./comp.	4437	52,6	110	1,3	38	0,45	4585	54,4
Maus tratos fis./psiq. De menor/incapaz	364	4,3	81	0,96	12	0,14	457	5,4
Maus tratos fis./psiq. De idoso/a	150	1,8	30	0,36	3	0,04	183	2,2
Ameaças / coacção	1394	16,5	41	0,49	12	0,14	1447	17,2
Difamação / injúrias	1065	12,6	43	0,51	13	0,15	1121	13,3
Subtracção de menor	42	0,5	8	0,1	--	--	50	0,6
Violação da obrigação de alimentos	129	1,5	4	0,05	4	0,05	137	1,6
Violação	150	1,8	1	0,01	1	0,01	152	1,8
Abuso sexual	115	1,4	16	0,19	2	0,02	133	1,6
Outros em meios doméstico	147	1,7	16	0,19	1	0,01	164	1,9
TOTAL	7993	94,8	350	4,2	86	1	8429	100

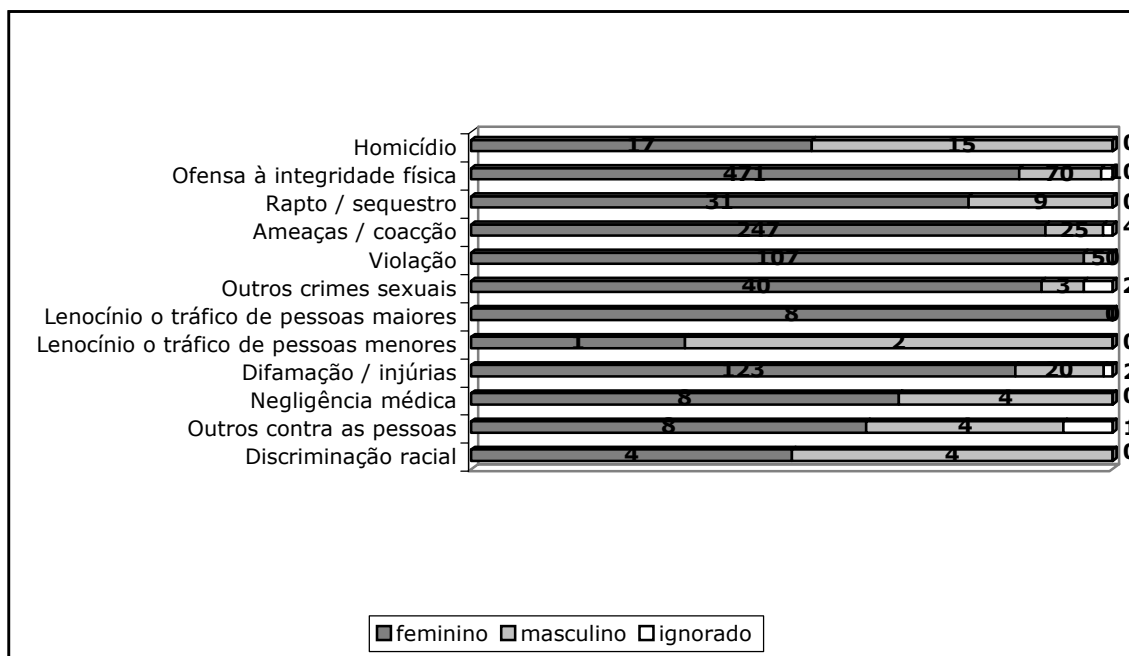


São relatados 8429 crimes de violência doméstica, dos quais 94,8% sobre as mulheres e 4,2% sobre os homens, sendo que podemos destacar os crimes de maus tratos físicos/psíquicos do cônjuge/companheiro com 52,6% crimes sobre o sexo feminino e 1,3% sobre o masculino.

Totais Nacionais

2.2.2. CRIMES CONTRA AS PESSOAS E A HUMANIDADE SEGUNDO O SEXO DA VÍTIMA

CRIMES CONTRA AS PESSOAS E A HUMANIDADE	FEMININO		MASCULINO		IGNORADO		TOTAL	
	N	%	N	%	N	%	N	%
Homicídio	17	1,4	15	1,2	--	--	32	2,6
Ofensa à integridade física	471	37,8	70	5,6	10	0,8	551	44,3
Rapto / sequestro	31	2,5	9	0,72	--	--	40	3,2
Ameaças / coação	247	19,8	25	2	4	0,32	276	22,2
Violação	107	8,6	5	0,4	--	--	112	9
Outros crimes sexuais	40	3,2	3	0,24	2	0,16	45	3,6
Lenocínio e tráfico de pessoas maiores	8	0,6	--	--	--	--	8	0,6
Lenocínio e tráfico de pessoas menores	1	0,08	2	0,16	--	--	3	0,2
Difamação / injúrias	123	9,9	20	1,6	2	0,16	145	11,7
Negligência médica	8	0,64	4	0,32	--	--	12	1
Outros contra pessoas	8	0,64	4	0,32	1	0,08	13	1
Discriminação racial	4	0,32	4	0,32	--	--	8	0,6
TOTAL	1065	85,6	161	12,9	19	1,5	1245	100

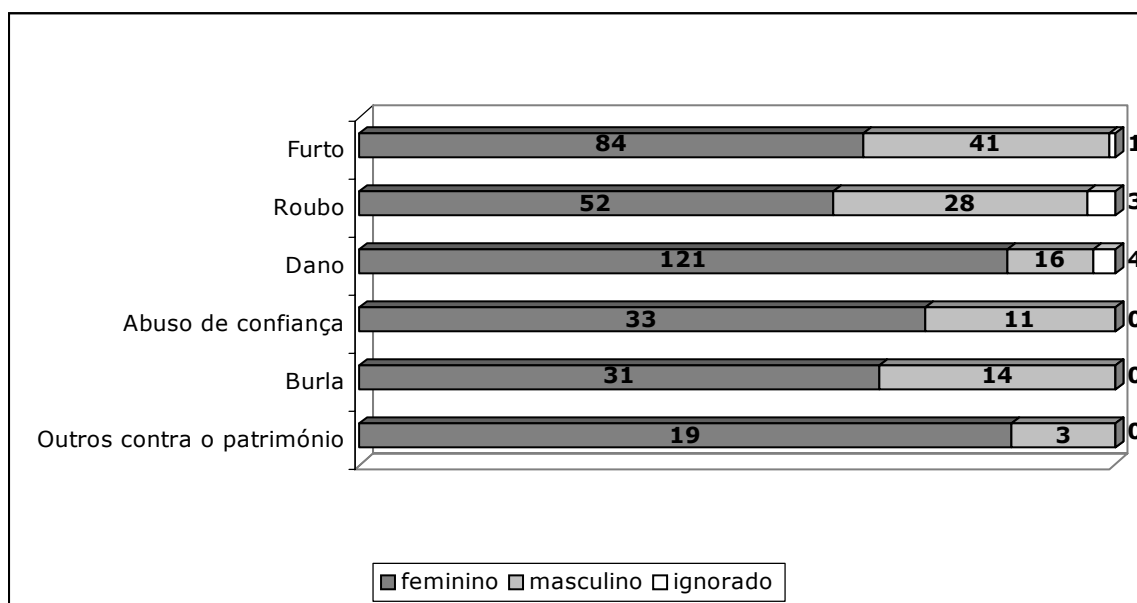


No ano de 2000 registaram-se 1245 crimes contra as pessoas e a humanidade, 85,6% dos quais sobre as mulheres e 12,9% sobre os homens. Destes é possível destacar o crime de ofensa à integridade física com um total de 551 crimes (44,3%).

Totais Nacionais

2.2.3. CRIMES CONTRA O PATRIMÓNIO POR SEXO DA VÍTIMA

CRIMES CONTRA O PATRIMÓNIO	FEMININO		MASCULINO		IGNORADO		TOTAL	
	N	%	N	%	N	%	N	%
Furto	84	18,2	41	8,9	1	0,22	126	27,3
Roubo	52	11,3	28	6,1	3	0,65	83	18
Dano	121	26,3	16	3,5	4	0,87	141	30,6
Abuso de confiança	33	7,2	11	2,4	--	--	44	9,5
Burla	31	6,7	14	3	--	--	45	9,8
Outros contra o património	19	4,1	3	0,65	--	--	22	4,8
TOTAL	340	73,8	113	24,5	8	1,7	461	100



Os crimes contra o património registaram um total de 461 casos, destacando-se o crime de dano com 30,6% dos mesmos. Mais uma vez as mulheres são os grandes alvos (73,8% do total de crimes contra o património, contra apenas 24,5% dos homens).

Totais Nacionais

2.2.4. CRIMES CONTRA A VIDA EM SOCIEDADE E O ESTADO POR SEXO DA VÍTIMA

CRIMES CONTRA A VIDA EM SOCIEDADE E O ESTADO	FEMININO		MASCULINO		IGNORADO		TOTAL	
	N	%	N	%	N	%	N	%
Falsificação de documentos	17	56,7	6	20	1	3,3	24	80
Propagação de doença contagiosa	--	--	--	--	--	--	--	--
Poluição e dano contra a natureza	--	--	--	--	1	3,3	1	3,3
Incêndio / fogo posto	1	3,3	--	--	--	--	1	3,3
Corrupção	1	3,3	1	3,3	--	--	2	6,7
Abuso de autoridade	1	3,3	1	3,3	--	--	2	6,7
TOTAL	20	66,7	8	26,7	2	6,6	30	100

2.2.5. CRIMES RODOVIÁRIOS POR SEXO DA VÍTIMA

CRIMES RODOVIÁRIOS	FEMININO		MASCULINO		IGNORADO		TOTAL	
	N	%	N	%	N	%	N	%
Homicídio por negligência	1	3	--	--	--	--	1	3
Atropelamento e fuga	3	9,1	3	9,1	--	--	6	18,2
Ofensa à integridade física	7	21,2	5	15,1	--	--	12	36,4
Condução com álcool / droga	8	24,2	--	--	1	3	9	27,3
Omissão de auxílio	3	9,1	2	6,1	--	--	5	15,1
TOTAL	22	66,7	10	30,3	1	3	33	100

2.2.6. OUTRO CRIME POR SEXO DA VÍTIMA

OUTRO CRIME	FEMININO		MASCULINO		IGNORADO		TOTAL	
	N	%	N	%	N	%	N	%
Outro crime	62	86,1	10	13,9	--	--	72	100
TOTAL	62	86,1	10	13,9	--	--	72	100

2.2.7. INEXISTÊNCIA DE CRIME

	FEMININO		MASCULINO		IGNORADO		TOTAL	
	N	%	N	%	N	%	N	%
Inexistência de crime *	909	12	297	3,9	171	2,2	1377	18,1

*Percentagens, da inexistência de crime, elaboradas com base no total de processos (7593).

1377 processos não se referiam a qualquer tipo de crime. Em todo e qualquer tipo de criminalidade exercida, pode-se concluir sem qualquer dúvida, que as mulheres são as principais vítimas de crime que recorrem aos serviços da APAV e do SIVVD (Serviço de Informação a Vítimas de Violência Doméstica).

Totais Nacionais

2.3. FACTOS PRATICADOS SEGUNDO A IDADE DA VÍTIMA

2.3.1. CRIMES DE VIOLÊNCIA DOMÉSTICA SEGUNDO A IDADE DA VÍTIMA

Viol.Doméstica	0-1	1-3	3-5	5-10	10-17	17-25	25-35	35-45	45-55	55-64	65 +	Ign.	Total
Maus tr. fís/psiq. do cônj/comp.	1 0,01%	4 0,05%	1 0,01%	3 0,04%	20 0,2%	363 4,3%	1116 13,2%	1108 13,2%	633 7,5%	266 3,2%	130 1,5%	940 11,2%	4585 54,4%
Maus tr. fís/psiq. de menor/incapaz	3 0,04%	5 0,06%	18 0,21%	33 0,4%	59 0,7%	33 0,4%	82 1%	106 1,3%	28 0,3%	6 0,07%	7 0,08%	77 0,9%	457 5,4%
Maus tr. fís/psiq. de idoso/a	--	--	--	--	--	2 0,02%	9 0,1%	5 0,06%	16 0,2%	32 0,4%	94 1,1%	25 0,3%	183 2,2%
Ameaças/Coacção	--	2 0,02%	2 0,02%	1 0,01%	10 0,1%	121 1,4%	402 4,8%	373 4,4%	222 2,6%	79 0,9%	52 0,6%	183 2,2%	1447 17,2%
Difamação/Injúrias	--	1 0,01%	1 0,01%	--	7 0,08%	69 0,8%	273 3,2%	298 3,5%	196 2,3%	82 0,9%	62 0,7%	132 1,6%	1121 13,3%
Subtracção de Menor	--	--	0,01%	--	--	10 0,1%	19 0,2%	7 0,1%	2 0,02%	--	--	11 0,1%	50 0,6%
Violação obrigação de alimentos	--	--	--	1 0,01%	2 0,02%	16 0,2%	29 0,3%	31 0,4%	21 0,3%	12 0,1%	3 0,04%	22 0,3%	137 1,6%
Violação	--	--	3 0,04%	4 0,05%	13 0,2%	23 0,3%	38 0,5%	36 0,4%	13 0,2%	4 0,05%	2 0,02%	16 0,2%	152 1,8%
Abuso Sexual	--	2 0,02%	9 0,1%	10 0,1%	18 0,2%	17 0,2%	25 0,3%	26 0,3%	10 0,1%	3 0,04%	2 0,02%	11 0,1%	133 1,6%
Outros em meio doméstico	--	--	2 0,02%	4 0,05%	5 0,06%	22 0,3%	26 0,3%	31 0,4%	26 0,3%	16 0,2%	11 0,1%	21 0,3%	164 1,9%
TOTAL	4 0,1%	14 0,2%	37 0,4%	56 0,7%	134 1,6%	676 8%	2019 23,9%	2021 24%	1167 13,8%	500 5,9%	363 4,3%	1438 17,1%	8429 100%

2.3.2. CRIMES CONTRA AS PESSOAS E A HUMANIDADE SEGUNDO A IDADE DA VÍTIMA

C. c. Pessoas e a Humanid.	0-1	1-3	3-5	5-10	10-17	17-25	25-35	35-45	45-55	55-64	65 +	Ign.	Total
Homicídio	--	--	--	--	--	--	8 0,6%	9 0,7%	7 0,6%	--	1 0,1%	7 0,6%	32 2,6%
Ofensa à integ. Física	--	--	1 0,1%	3 0,2%	12 1%	76 6,1%	126 10,1%	100 8%	87 7%	33 2,7%	28 2,3%	85 6,8%	551 44,3%
Rapto/Sequestro	--	1 0,1%	--	--	3 0,2%	3 0,2%	9 0,7%	7 0,6%	9 0,7%	3 0,2%	5 0,4%	--	40 3,2%
Ameaças/Coacção	--	--	--	--	7 0,6%	38 3,1%	59 4,7%	60 4,8%	33 2,7%	21 1,7%	12 1%	46 3,7%	276 22,2%
Violação	--	--	--	6 0,5%	21 1,7%	24 1,9%	21 1,7%	12 1%	8 0,6%	3 0,2%	2 0,2%	15 1,2%	112 9%
Outros crimes sexuais	--	--	1 0,1%	3 0,2%	12 1%	9 0,7%	9 0,7%	5 0,4%	4 0,3%	--	--	2 0,2%	45 3,6%
Lenocínio e tráfico p. Maior.	--	--	--	--	--	1 0,1%	5 0,4%	--	1 0,1%	--	--	1 0,1%	8 0,6%
Lenocínio e tráfico p. Menor	--	--	--	2 0,2%	--	--	--	1 0,1%	--	--	--	--	3 0,2%
Difamação/Injúrias	--	--	--	--	2 0,2%	9 0,7%	24 1,9%	33 2,7%	23 1,9%	15 1,2%	9 0,7%	30 2,4%	145 11,7%
Negligência médica	1 0,1%	--	--	1 0,1%	--	--	2 0,2%	2 0,2%	2 0,2%	1 0,1%	1 0,1%	2 0,2%	12 1%
Outros contra pess	--	--	--	1 0,1%	1 0,01%	3 0,2%	1 0,1%	--	3 0,2%	1 0,1%	2 0,2%	1 0,1%	13 1%
Discriminação racial	--	--	--	--	--	1 0,1%	1 0,1%	1 0,1%	1 0,1%	1 0,01%	1 0,1%	2 0,2%	8 0,6%
TOTAL	1 0,1%	1 0,1%	2 0,2%	16 1,3%	58 4,6%	164 13,2%	265 21,3%	230 18,5%	178 14,3%	78 6,2%	61 4,9%	191 15,3%	1245 100%

Totais Nacionais

2.3.3. CRIMES CONTRA O PATRIMÓNIO SEGUNDO A IDADE DA VÍTIMA

Crimes contra o Património	0-1	1-3	3-5	5-10	10-17	17-25	25-35	35-45	45-55	55-64	65 +	Ign.	Total
Furto	--	--	--	--	2	4	18	26	30	17	9	20	126
	--	--	--	--	0,4%	0,9%	3,9%	5,6%	6,5%	3,7%	2%	4,3%	27,3%
Roubo	--	--	--	--	1	10	15	14	12	8	8	15	83
	--	--	--	--	0,2%	2,2%	3,3%	3%	2,6%	1,7%	1,7%	3,3%	18%
Dano	--	--	--	1	--	6	29	26	28	14	11	26	141
	--	--	--	0,2%	--	1,3%	6,3%	5,6%	6,1%	3%	2,4%	5,6%	30,6%
Abuso Conf.	--	--	--	--	1	--	7	9	6	7	12	2	44
	--	--	--	--	0,2%	--	1,5%	2%	1,3%	1,5%	2,6%	0,4%	9,5%
Burla	--	--	--	--	--	2	8	9	5	4	6	11	45
	--	--	--	--	--	0,4%	1,7%	2%	1,1%	0,9%	1,3%	2,4%	9,8%
Outros contra Patr.	--	--	--	--	--	1	4	4	2	4	3	4	22
	--	--	--	--	--	0,2%	0,9%	0,9%	0,4%	0,9%	0,7%	0,9%	4,8%
TOTAL	--	--	--	1	4	23	81	88	83	54	49	78	461
	--	--	--	0,2%	0,9%	5%	17,6%	19,1%	18%	11,7%	10,6%	16,9%	100%

2.3.4. CRIMES CONTRA A VIDA EM SOCIEDADE E O ESTADO SEGUNDO A IDADE DA VÍTIMA

C. c. Vida em Socied. e o Estado	0-1	1-3	3-5	5-10	10-17	17-25	25-35	35-45	45-55	55-64	65 +	Ign.	Total
Falsificação documentos	--	--	--	--	--	--	4	7	6	1	4	2	24
	--	--	--	--	--	--	13,3%	23,3%	20%	3,3%	13,3%	6,7%	80%
Propagação doença cont.	--	--	--	--	--	--	--	--	--	--	--	--	--
Poluição e dano c. Natur.	--	--	--	--	--	--	--	--	--	--	--	1	1
	--	--	--	--	--	--	--	--	--	--	--	3,3%	3,3%
Incêndio/fogo posto	--	--	--	--	--	--	1	--	--	--	--	--	1
	--	--	--	--	--	--	3,3%	--	--	--	--	--	3,3%
Corrupção	--	--	--	--	--	--	1	1	--	--	--	--	2
	--	--	--	--	--	--	3,3%	3,3%	--	--	--	--	6,7%
Abuso autoridade	--	--	--	--	--	--	--	2	--	--	--	--	2
	--	--	--	--	--	--	--	6,7%	--	--	--	--	6,7%
TOTAL	--	--	--	--	--	--	6	10	6	1	4	3	30
	--	--	--	--	--	--	20%	33,4%	20%	3,3%	13,3%	10%	100%

2.3.5. CRIMES RODOVIÁRIOS SEGUNDO A IDADE DA VÍTIMA

Crimes Rodoviários	0-1	1-3	3-5	5-10	10-17	17-25	25-35	35-45	45-55	55-64	65 +	Ign.	Total
Homicídio por Negligência	--	--	--	--	--	--	--	--	--	--	--	1	1
	--	--	--	--	--	--	--	--	--	--	--	3%	3%
Atropelamento e fuga	--	--	--	--	--	--	1	1	1	1	1	1	6
	--	--	--	--	--	--	3%	3%	3%	3%	3%	3%	18,2%
Ofensa integrid. Física	--	--	--	--	--	--	2	3	3	--	--	4	12
	--	--	--	--	--	--	6,1%	9,1%	9,1%	--	--	12,1%	36,4%
Condução álcool/droga	--	--	--	--	--	--	6	--	1	1	--	1	9
	--	--	--	--	--	--	18,1%	--	3%	3%	--	3%	27,3%
Omissão de auxílio	--	--	--	--	--	--	4	--	--	--	--	1	5
	--	--	--	--	--	--	12,1%	--	--	--	--	3%	15,1%
TOTAL	--	--	--	--	--	--	13	4	5	2	1	8	33
	--	--	--	--	--	--	39,4%	12%	15,2%	6,1%	3%	24,3%	100%

Totais Nacionais

2.3.6. OUTRO CRIME SEGUNDO A IDADE DA VÍTIMA

Outro Crime	0-1	1-3	3-5	5-10	10-17	17-25	25-35	35-45	45-55	55-64	65 +	Ign.	Total
Outro Crime	--	1	--	--	--	9	22	11	8	3	3	15	72
	--	1,4%	--	--	--	12,5%	30,5%	15,3%	11,1%	4,2%	4,2%	20,8%	100%
TOTAL	--	1	--	--	--	9	22	11	8	3	3	15	72
	--	1,4%	--	--	--	12,5%	30,5%	15,3%	11,1%	4,2%	4,2%	20,8%	100%

2.3.7. INEXISTÊNCIA DE CRIME SEGUNDO A IDADE DA VÍTIMA

	0-1	1-3	3-5	5-10	10-17	17-25	25-35	35-45	45-55	55-64	65 +	Ign.	Total
Inexist. C.	--	4	5	23	49	115	173	162	147	75	82	542	1377
*	--	0,1%	0,1%	0,3%	0,6%	1,5%	2,3%	2,1%	1,9%	1%	1,1%	7,1%	18,1%

*Percentagens, da inexistência de crime, elaboradas com base no total de processos (7593).

As vítimas de crime de violência doméstica situam-se, maioritariamente, entre os 25 – 35 anos (23,9%), idades também coincidentes com as das vítimas de crime contra as pessoas e a humanidade (21,3%), com as vítimas de crime rodoviário (39,4%) e, finalmente com as vítimas de outros crimes (30,5%).

Excepto os crimes contra o património (19,1%) e os crimes contra a vida em sociedade e o estado (33,4%), cujas idades das vítimas se situam entre os 35 e os 45 anos, todos os restantes têm como principais vítimas, sujeitos com idades compreendidas entre os 25 e os 35 anos de idade.

Também nos casos de inexistência de crime, a maior percentagem destes situa-se no intervalo de idades 25-35 anos, com 2,3% do total de processos.

Totais Nacionais

2.4. FACTOS PRATICADOS SEGUNDO A ESCOLARIDADE DA VÍTIMA

2.4.1. CRIMES DE VIOLÊNCIA DOMÉSTICA SEGUNDO A ESCOLARIDADE DA VÍTIMA

Viol.Doméstica	Pré-escolar	1º ciclo	2º ciclo	3º ciclo	Ensino Sec.	Ensino Sup.	Ensino Especial	Sabe ler escrever	Ñ.s ler/esc	Ignor.	Total
Maus tr. fís/psiq. do cõnj/comp.	9 0,1%	439 5,2%	238 2,8%	245 2,9%	347 4,1%	372 4,4%	1 0,01%	92 1,1%	38 0,5%	2804 33,3%	4585 54,4%
Maus tr. fís/psiq. de menor/incapaz	11 0,1%	54 0,6%	34 0,4%	26 0,3%	48 0,6%	17 0,2%	--	5 0,06%	3 0,04%	259 3,1%	457 5,4%
Maus tr. fís/psiq. de idoso/a	--	17 0,2%	2 0,02%	3 0,04%	6 0,07%	14 0,2%	--	1 0,01%	6 0,07%	134 1,6%	183 2,2%
Ameaças/Coacção	6 0,07%	158 1,9%	91 1,1%	101 1,2%	127 1,5%	126 1,5%	--	48 0,6%	15 0,2%	775 9,2%	1447 17,2%
Difamação/Injúrias	3 0,04%	133 1,6%	61 0,7%	78 0,9%	105 1,3%	87 1%	1 0,01%	44 0,5%	13 0,2%	596 7,1%	1121 13,3%
Subtracção de Menor	1 0,01%	1 0,01%	1 0,01%	5 0,06%	8 0,1%	6 0,07%	--	--	--	28 0,3%	50 0,6%
Violação obrigação de alimentos	--	18 0,2%	8 0,1%	7 0,08%	12 0,1%	13 0,2%	--	1 0,01%	2 0,02%	76 0,9%	137 1,6%
Violação	4 0,05%	23 0,3%	9 0,1%	11 0,1%	11 0,1%	21 0,3%	--	3 0,04%	3 0,04%	67 0,8%	152 1,8%
Abuso Sexual	4 0,05%	16 0,2%	5 0,06%	14 0,2%	13 0,2%	13 0,2%	1 0,01%	2 0,02%	2 0,02%	63 0,8%	133 1,6%
Outros em meio doméstico	1 0,01%	27 0,3%	9 0,1%	12 0,1%	13 0,2%	17 0,2%	--	4 0,05%	2 0,02%	79 0,9%	164 1,9%
TOTAL	39 0,5%	886 10,5%	458 5,4%	502 6%	690 8,2%	686 8,1%	3 0,04%	200 2,4%	84 1%	4881 57,9%	8429 100%

2.4.2. CRIMES CONTRA AS PESSOAS E A HUMANIDADE SEGUNDO A ESCOLARIDADE DA VÍTIMA

C. c. Pessoas e a Humanid.	Pré-escolar	1º ciclo	2º ciclo	3º ciclo	Ensino Sec.	Ensino Sup.	Ensino Especial	Sabe ler escrever	Ñ.s ler/esc	Ign.	Total
Homicídio	--	2 0,2%	1 0,1%	--	1 0,1%	2 0,2%	--	1 0,1%	--	25 2%	32 2,6%
Ofensa à integ. Física	2 0,2%	58 4,7%	24 1,9%	32 2,6%	57 4,6%	52 4,2%	2 0,2%	8 0,6%	12 1%	304 24,4%	551 44,3%
Rapto/Sequestro	1 0,1%	7 0,7%	3 0,2%	2 0,2%	3 0,2%	6 0,5%	--	--	--	18 1,5%	40 3,2%
Ameaças/Coacção	--	24 1,9%	10 0,8%	16 1,3%	28 2,3%	40 3,2%	2 0,2%	7 0,6%	4 0,3%	145 11,7%	276 22,2%
Violação	--	4 0,3%	6 0,5%	8 0,6%	14 1,1%	22 1,8%	--	2 0,2%	2 0,2%	54 4,3%	112 9%
Outros crimes sexuais	1 0,1%	1 0,1%	2 0,2%	1 0,1%	10 0,8%	4 0,3%	--	1 0,1%	--	25 2%	45 3,6%
Lenocínio e tráfico p. Maior.	--	1 0,1%	1 0,1%	--	2 0,2%	--	--	--	--	4 0,3%	8 0,6%
Lenocínio e tráfico p. Menor	--	--	2 0,2%	--	1 0,1%	--	--	--	--	--	3 0,2%
Difamação/Injúria	--	16	3	10	14	16	1	3	3	79	145

Totais Nacionais

ias	--	1,3 %	0,2 %	0,8 %	1,1%	1,3%	0,1%	0,2%	0,2%	6,4%	11,7 %
Negligência médica	--	2 0,2 %	--	1 0,1 %	1 0,1%	--	1 0,1%	1 0,1%	--	6 0,5%	12 1%
Outros contra pess	1 0,1%	1 0,1 %	--	2 0,2 %	--	3 0,2%	--	--	--	6 0,5%	13 1%
Discriminação racial	--	1 0,1 %	--	1 0,1 %	2 0,2%	1 0,1%	--	--	--	3 0,2%	8 0,6%
TOTAL	5 0,4%	117 9,4 %	52 4,2 %	73 5,9 %	133 10,7 %	146 11,7 %	6 0,5%	23 1,8%	21 1,7%	669 53,7 %	1245 100 %

2.4.3. CRIMES CONTRA O PATRIMÔNIO SEGUNDO A ESCOLARIDADE DA VÍTIMA

Crimes contra o Património	Pré- escolar	1º ciclo	2º ciclo	3º ciclo	Ensino Sec.	Ensino Sup.	Ensino Especial	Sabe ler escrever	Ñ.s ler/esc	Ign.	Total
Furto	1 0,2%	4 0,9%	2 0,4%	4 0,9%	9 2%	18 3,9%	--	2 0,4%	1 0,2%	85 18,4%	126 27,3%
Roubo	--	3 0,7%	1 0,2%	7 1,5%	16 3,5%	8 1,7%	--	2 0,4%	1 0,2%	45 9,8%	83 18%
Dano	--	12 2,6%	4 0,9%	3 0,7%	8 1,7%	13 2,8%	--	2 0,4%	4 0,9%	95 20,6%	141 30,6%
Abuso Conf.	--	4 0,9%	1 0,2%	3 0,7%	3 0,7%	7 1,5%	--	--	--	26 5,6%	44 9,5%
Burla	1 0,2%	5 1,1%	4 0,9%	4 0,9%	3 0,7%	3 0,7%	--	1 0,2%	2 0,4%	22 4,8%	45 9,8%
Outros contra Patr.	--	3 0,7%	1 0,2%	1 0,2%	3 0,7%	1 0,2%	--	1 0,2%	2 0,4%	10 2,2%	22 4,8%
TOTAL	2 0,4%	31 6,7%	13 2,8%	22 4,8%	42 9,1%	50 10,9%	--	8 1,7%	10 2,2%	283 61,4%	461 100%

2.4.4. CRIMES CONTRA A VIDA EM SOCIEDADE E O ESTADO SEGUNDO A ESCOLARIDADE DA VÍTIMA

C. c. Vida em Socied. e o Estado	Pré- escolar	1º ciclo	2º ciclo	3º ciclo	Ensino Sec.	Ensino Sup.	Ensino Especial	Sabe ler escrever	Ñ.s ler/esc	Ign.	Total
Falsificação documentos	--	2 6,7%	1 3,3%	1 3,3%	1 3,3%	2 6,7%	1 3,3%	--	--	16 53,3%	24 80%
Propagação doença cont.	--	--	--	--	--	--	--	--	--	--	--
Poluição e dano c. Natur.	--	--	--	--	--	--	--	--	--	1 3,3%	1 3,3%
Incêndio/fogo posto	--	--	--	--	1 3,3%	--	--	--	--	--	1 3,3%
Corrupção	--	1 3,3%	--	1 3,3%	--	--	--	--	--	--	2 6,7%
Abuso autoridade	--	--	--	--	--	1 3,3%	--	--	--	1 3,3%	2 6,7%
TOTAL	--	3 10%	1 3,3%	2 6,7%	2 6,7%	3 10%	1 3,3%	--	--	18 60%	30 100%

Totais Nacionais

2.4.5. CRIMES RODOVIÁRIOS SEGUNDO A ESCOLARIDADE DA VÍTIMA

Crimes Rodoviários	Pré-escolar	1º ciclo	2º ciclo	3º ciclo	Ensino Sec.	Ensino Sup.	Ensino Especial	Saber escrever	Ñ.s ler/esc	Ign.	Total
Homicídio por Negligência	--	--	--	--	--	--	--	--	--	1 3%	1 3%
Atropelamento e fuga	--	--	--	1 3%	--	--	--	--	--	5 15,2%	6 18,2%
Ofensa integrid. Física	--	1 3%	--	1 3%	1 3%	--	--	1 3%	--	8 24,2%	12 36,4%
Condução álcool/droga	--	--	1 3%	2 6,1%	--	--	--	--	--	6 18,2%	9 27,3%
Omissão de auxílio	--	--	--	1 3%	2 6,1%	1 3%	--	--	--	1 3%	5 15,1%
TOTAL	--	1 3%	1 3%	5 15,2%	3 9,1%	1 3%	--	1 3%	--	21 63,7%	33 100%

2.4.6. OUTRO CRIME SEGUNDO A ESCOLARIDADE DA VÍTIMA

Outro Crime	Pré-escolar	1º ciclo	2º ciclo	3º ciclo	Ensino Sec.	Ensino Sup.	Ensino Especial	Saber escrever	Ñ.s ler/esc	Ign.	Total
Outro Crime	--	7 9,7%	3 4,2%	1 1,4%	6 8,3%	10 13,9%	--	1 1,4%	--	44 61,1%	72 100%
TOTAL	--	7 9,7%	3 4,2%	1 1,4%	6 8,3%	10 13,9%	--	1 1,4%	--	44 61,1%	72 100%

2.4.7. INEXISTÊNCIA DE CRIME SEGUNDO A ESCOLARIDADE DA VÍTIMA

	Pré-escolar	1º ciclo	2º ciclo	3º ciclo	Ensino Sec.	Ensino Sup.	Ensino Especial	Saber escrever	Ñ.s ler/esc	Ign.	Total
Inexist. C. *	5 0,1%	101 1,3%	79 1%	53 0,3%	75 1%	81 1,1%	3 0,04%	35 0,5%	9 0,1%	936 12,3%	1377 18,1%

*Percentagens, da inexistência de crime, elaboradas com base no total de processos (7593).

As vítimas dos crimes de violência doméstica apresentam, maioritariamente, uma habilitação académica ao nível do 1º ciclo (10,5% de todos os graus de ensino), seguindo-se o nível de ensino superior com 8,2% do total de crimes de violência doméstica.

Já nos casos da criminalidade rodoviária, as vítimas possuem, na sua maioria, uma habilitação académica do nível do 3º ciclo, representando 15,2% dos crimes rodoviários existentes em 2000.

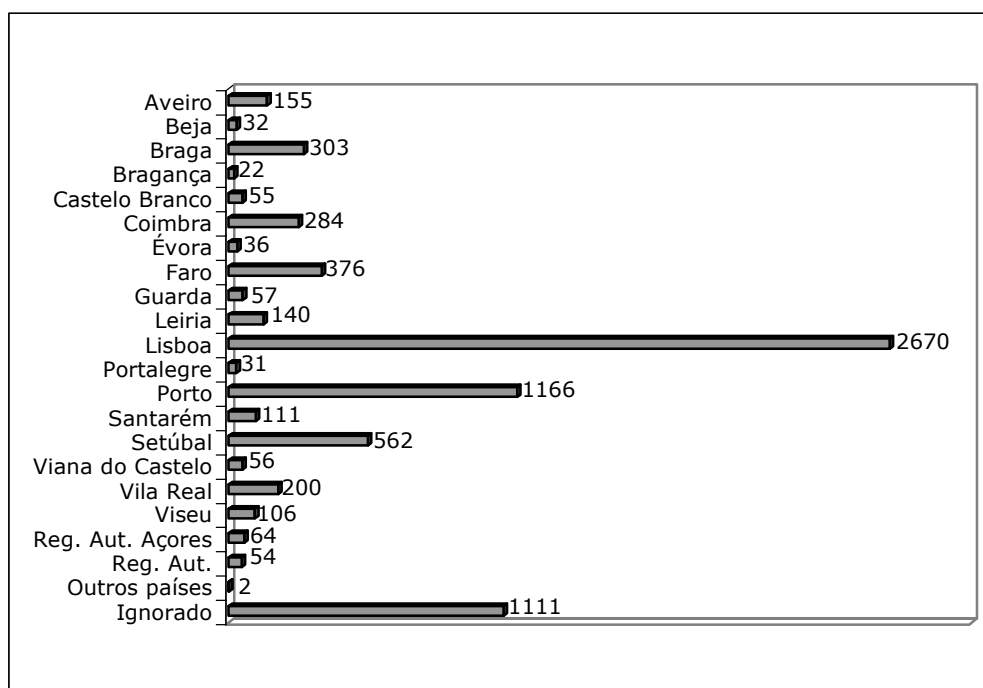
Todos os restantes tipos de criminalidade, nomeadamente os crimes contra as pessoas e a humanidade (11,7%), os crimes contra o património (10,9%), os crimes contra a vida em sociedade e o estado (10%) e os outros crimes (13,9%), têm como principal alvo vítimas com uma escolaridade de nível superior.

Nos casos de inexistência de crime, o ensino superior continua a ser o grau de escolaridade predominante, com 81 dos 1377 casos existentes.

Totais Nacionais

2.5. RESIDÊNCIA DA VÍTIMA

CONCELHO	N	%
Aveiro	155	2
Beja	32	0,4
Braga	303	4
Bragança	22	0,3
Castelo Branco	55	0,7
Coimbra	284	3,7
Évora	36	0,5
Faro	376	5
Guarda	57	0,8
Leiria	140	1,8
Lisboa	2670	35,2
Portalegre	31	0,4
Porto	1166	15,4
Santarém	111	1,5
Setúbal	562	7,4
Viana do Castelo	56	0,7
Vila Real	200	2,6
Viseu	106	1,4
Reg. Aut. Açores	64	0,8
Reg. Aut. Madeira	54	0,7
Outros países	2	0,03
Ignorado	1111	14,6
Total	7593	100



Através da análise efectuada, é possível constatar que os distritos de residência da vítima são, na sua maioria, as grandes cidades – nomeadamente Lisboa (2670 processos de apoio) e Porto (1166 processos de apoio). Contudo, se for dada especial atenção aos dados apresentados, verifica-se que os distritos de residência que se apresentam com um maior número de vítimas correspondem às cidades onde se encontram gabinetes de apoio à vítima (Lisboa, Porto, Setúbal, Faro, Braga, Coimbra e Vila Real).

Totais Nacionais

2.6. DISTRIBUIÇÃO DOS FACTOS PRATICADOS PELO DISTRITO DE RESIDÊNCIA DA VÍTIMA

2.6.1. DISTRIBUIÇÃO DOS CRIMES DE VIOLÊNCIA DOMÉSTICA PELO DISTRITO DE RESIDÊNCIA DA VÍTIMA

DISTRITO	Maus tratos fis/psiq cõnj/cp	Maus tratos fis/psiq menor/inc	Maus tratos fis/psiq idoso/a	Ameaças coacção	Difam. injúrias	Subtrac de menor	Viol. obrig. alimem.	Viol.	Abuso sexual	Outros meio dom.	TOTAIS
Aveiro	97 64,7%	9 6%	4 2,7%	17 11,3%	10 6,7%	2 1,3%	4 2,7%	1 0,7%	1 0,7%	5 3,3%	150 1,8%
Beja	23 53,5%	2 4,7%	1 2,3%	10 23,3%	5 11,6%	—	—	—	2 4,7%	—	43 0,5%
Braga	198 43,6%	27 5,9%	10 2,2%	106 23,3%	87 19,2%	—	4 0,9%	9 2%	7 1,5%	6 1,3%	454 5,4%
Bragança	16 66,7%	—	—	4 16,7%	3 12,5%	—	1 4,2%	—	—	—	24 0,3%
Castelo Branco	31 67,4%	3 6,5%	3 6,5%	4 8,7%	5 10,9%	—	—	—	—	1 2,2%	46 0,6%
Coimbra	181 68,6%	12 4,6%	8 3%	29 11%	21 8%	1 0,3%	2 0,8%	4 1,5%	3 1,1%	3 1,1%	264 3,1%
Évora	22 64,7%	2 5,9%	—	5 14,7%	4 11,8%	—	—	—	—	1 2,9%	34 0,4%
Faro	266 50,8%	21 4%	10 1,9%	109 20,8%	64 12,2%	4 0,8%	12 2,3%	6 1,1%	13 2,5%	19 3,6%	524 6,2%
Guarda	34 63%	4 7,4%	2 3,7%	6 11,1%	4 7,4%	—	—	3 5,6%	1 1,9%	—	54 0,6%
Leiria	82 53,9%	10 6,6%	2 1,3%	33 21,7%	19 12,5%	1 0,7%	—	2 1,3%	3 2%	—	152 1,8%
Lisboa	1624 53%	182 5,9%	69 2,3%	506 16,5%	420 13,7%	21 0,7%	45 1,5%	71 2,3%	61 2%	66 2,2%	3065 36,4%
Portalegre	17 60,7%	2 7,1%	1 3,6%	4 14,3%	2 7,1%	1 3,6%	—	1 3,6%	—	—	28 0,3%
Porto	766 54,6%	72 5,1%	30 2,1%	251 17,9%	191 13,6%	4 0,3%	33 2,4%	22 1,6%	11 0,8%	24 1,7%	1404 16,7%
Santarém	75 53,6%	4 2,9%	4 2,9%	25 17,9%	20 14,3%	2 1,4%	1 0,7%	3 2,1%	4 2,9%	2 1,4%	140 1,7%
Setúbal	343 49,4%	37 5,3%	11 1,6%	144 20,7%	114 16,4%	3 0,4%	13 1,9%	14 2%	5 0,7%	11 1,6%	695 8,3%
Viana do Castelo	45 54,9%	3 3,7%	1 1,2%	16 19,5%	12 14,6%	—	1 1,2%	1 1,2%	1 1,2%	2 2,4%	82 1%
Vila Real	91 67,4%	6 4,4%	3 2,2%	7 5,2%	11 8,2%	3 2,2%	5 3,7%	3 2,2%	1 0,8%	5 3,7%	135 1,6%
Viseu	59 64,1%	5 5,4%	—	16 17,4%	10 10,9%	—	1 1,2%	—	—	1 1,2%	92 1,1%
Reg. Aut. Açores	39 67,2%	3 5,2%	—	8 13,8%	6 10,4%	1 1,7%	1 1,7%	—	—	—	58 0,7%
Reg. Aut. Madeira	37 62,7%	4 6,8%	—	7 11,8%	3 5,1%	—	2 3,4%	2 3,4%	2 3,4%	2 3,4%	59 0,7%
Outros países	1 33,3%	—	—	1 33,3%	1 33,3%	—	—	—	—	—	3 0%
Ignorado	538 58,4%	49 5,3%	24 2,6%	139 15,1%	109 11,8%	7 0,8%	12 1,3%	10 1,1%	18 1,9%	16 1,7%	922 10,9%

Percentagens elaboradas com base no total de cada distrito de residência da vítima, excepto as percentagens da coluna dos totais, tendo esta última como base o total de crimes de Violência Doméstica (8428).

Totais Nacionais

2.6.2. DISTRIBUIÇÃO DOS CRIMES CONTRA AS PESSOAS E A HUMANIDADE PELO DISTRITO DE RESIDÊNCIA DA VÍTIMA

Distrito	Homic	Ofensa integr. física	Rapto seques	Ameac Coacc.	Viol.	Outros crimes Sex.	Lenoc Tráf. de maior	Lenoc. Tráf. de menor	Difam Injúr	Negl. Méd.	Outros contra pess.	Disc racial	TOTAIS
Aveiro	4 11,8%	9 26,4%	—	8 23,5%	7 20,6%	4 11,8%	—	—	2 5,9%	—	—	—	34 2,7%
Beja	—	1 20%	—	2 10%	1 20%	—	—	—	1 20%	—	—	—	5 0,4%
Braga	2 4,9%	13 31,7%	—	15 36,6%	5 12,2%	1 2,4%	—	—	4 9,8%	1 2,4%	—	1 2,4%	42 3,4%
Bragança	—	—	—	—	2 100%	—	—	—	—	—	—	—	2 0,2%
Castelo Branco	—	9 56,2%	1 6,3%	4 25%	—	—	—	—	2 12,5%	—	—	—	16 1,3%
Coimbra	2 3%	29 43,9%	1 6,3%	16 24,2%	2 3%	1 1,5%	1 1,5%	—	11 16,7%	—	3 4,6%	—	66 5,3%
Évora	—	3 37,5%	—	3 37,5%	—	—	—	—	1 12,5%	1 12,5%	—	—	8 0,6%
Faro	—	23 40,4%	2 3,5%	13 22,8%	8 14%	1 1,8%	—	—	6 10,5%	3 5,2%	—	1 1,8%	57 4,6%
Guarda	1 5,9%	7 41,2%	1 5,9%	3 17,6%	—	1 5,9%	—	—	4 23,5%	—	—	—	17 1,4%
Leiria	1 3,5%	15 51,7%	3 10,3%	5 17,2%	3 10,3%	2 6,9%	—	—	—	—	—	—	29 2,3%
Lisboa	2 0,4%	218 45,1%	18 3,7%	109 22,5%	51 10,5%	19 3,9%	4 0,8%	—	51 10,5%	4 0,8%	3 0,6%	5 1%	484 38,9%
Portalegre	—	1 100%	—	—	—	—	—	—	—	—	—	—	1 0,1%
Porto	8 4,8%	75 44,6%	6 3,6%	36 21,4%	7 4,1%	8 4,8%	3 1,8%	—	23 13,7%	—	2 1,2%	—	168 13,5%
Santarém	1 4%	9 36%	—	7 28%	2 8%	1 4%	—	—	4 16%	—	1 4%	—	25 2%
Setúbal	1 1%	51 53,1%	3 3,1%	23 24%	7 7,3%	2 2,1%	—	3 3,1%	4 4,2%	1 1%	1 1%	—	96 7,7%
Viana do Castelo	1 20%	3 60%	—	—	1 20%	—	—	—	—	—	—	—	5 0,4%
Vila Real	1 2,6%	13 34,2%	—	6 15,8%	2 5,3%	—	—	—	16 42,1%	—	—	—	38 3%
Viseu	—	5 33,3%	1 6,7%	3 20%	1 6,7%	1 6,7%	—	—	3 20%	—	1 6,7%	—	15 1,2%
Reg. Aut. Açores	—	3 60%	1 20%	—	—	—	—	—	—	1 20%	—	—	5 0,4%
Reg. Aut. Madeira	3 33,3%	4 44,4%	—	1 11,1%	—	—	—	—	1 11,1%	—	—	—	9 0,7%
Outros países	—	1 100%	—	—	—	—	—	—	—	—	—	—	1 0,1%
Ignorado	5 4,1%	59 48,4%	3 2,5%	22 18%	13 10,7%	4 3,3%	—	—	12 9,8%	1 0,8%	2 1,6%	1 0,8%	122 9,8%

Percentagens elaboradas com base no total de cada distrito de residência da vítima, excepto as percentagens da coluna dos totais, tendo esta última como base o total de crimes contra as pessoas e a humanidade(1245).

Totais Nacionais

2.6.3. Distribuição dos crimes contra o património pelo distrito de residência da vítima

DISTRITO	Furto	Roubo	Dano	Abuso de confiança	Burla	Outros contra o património	TOTAIS
Aveiro	3 37,5%	—	4 50%	1 12,5%	—	—	8 1,7%
Beja	—	—	1 33,3%	1 33,3%	—	1 33,3%	3 0,7%
Braga	6 28,6%	1 4,8%	12 57,1%	—	1 4,8%	1 4,8%	21 4,6%
Bragança	—	—	—	—	—	—	—
Castelo Branco	1 50%	1 50%	—	—	—	—	2 0,4%
Coimbra	5 23,8%	4 19%	6 28,6%	3 14,3%	1 4,8%	2 9,5%	21 4,6%
Évora	—	—	—	—	1 100%	—	1 0,2%
Faro	4 15,4%	8 30,8%	7 26,9%	4 15,4%	2 7,7%	1 3,8%	26 5,7%
Guarda	1 33,3%	—	2 66,6%	—	—	—	3 0,7%
Leiria	—	3 50%	3 50%	—	—	—	6 1,3%
Lisboa	61 33,2%	34 18,5%	44 23,9%	19 10,3%	19 10,3%	7 3,8%	184 39,8%
Portalegre	—	—	—	—	—	—	—
Porto	22 32,4%	10 14,7%	25 36,8%	4 5,9%	4 5,9%	3 4,4%	68 14,8%
Santarém	1 14,3%	—	4 57,1%	1 14,3%	1 14,3%	—	7 1,5%
Setúbal	5 11,9%	10 23,8%	16 38%	2 4,8%	5 11,9%	4 9,5%	42 9,1%
Viana do Castelo	1 33,3%	—	1 33,3%	—	1 33,3%	—	3 0,7%
Vila Real	1 10%	1 10%	2 20%	2 20%	4 40%	—	10 2,2%
Viseu	2 50%	1 25%	—	1 25%	—	—	4 0,8%
Reg. Aut. Açores	—	—	1 100%	—	—	—	1 0,2%
Reg. Aut. Madeira	1 50%	—	1 50%	—	—	—	2 0,4%
Outros países	1 100%	—	—	—	—	—	1 0,2%
Ignorado	11 22,9%	10 20,8%	12 25%	6 12,5%	6 12,5%	3 6,3%	48 10,4%

Percentagens elaboradas com base no total de cada distrito de residência da vítima, excepto as percentagens da coluna dos totais, tendo esta última como base o total de crimes contra o património (461).

Totais Nacionais

2.6.4. DISTRIBUIÇÃO DOS CRIMES CONTRA A VIDA EM SOCIEDADE E O ESTADO POR DISTRITO DE RESIDÊNCIA DA VÍTIMA

DISTRITO	Falsificação de documentos	Propagação de doença contagiosa	Poluição e dano contra a natureza	Incêndio fogo posto	Corrupção	Abuso de autoridade	TOTAIS
Aveiro	—	—	—	—	—	—	—
Beja	—	—	—	—	—	—	—
Braga	—	—	—	—	—	—	—
Bragança	—	—	—	—	—	—	—
Castelo Branco	—	—	—	—	—	—	—
Coimbra	—	—	—	—	—	—	—
Évora	—	—	—	—	—	—	—
Faro	1 50%	—	—	—	1 50%	—	2 6,7%
Guarda	—	—	—	—	—	—	—
Leiria	—	—	—	—	—	—	—
Lisboa	14 93,3%	—	—	—	—	1 6,7%	15 50%
Portalegre	—	—	—	—	—	—	—
Porto	3 75%	—	—	—	—	1 25%	4 13,3%
Santarém	—	—	1 100%	—	—	—	1 3,3%
Setúbal	1 33,3%	—	—	1 33,3%	1 33,3%	—	3 10%
Viana do Castelo	—	—	—	—	—	—	—
Vila Real	—	—	—	—	—	—	—
Viseu	1 100%	—	—	—	—	—	1 3,3%
Reg. Aut. Açores	—	—	—	—	—	—	—
Reg. Aut. Madeira	—	—	—	—	—	—	—
Outros países	—	—	—	—	—	—	—
Ignorado	4 100%	—	—	—	—	—	4 13,3%

Percentagens elaboradas com base no total de cada distrito de residência da vítima, excepto as percentagens da coluna dos totais, tendo esta última como base o total de crimes contra a vida em sociedade e o estado (30).

Totais Nacionais

2.6.5. DISTRIBUIÇÃO DOS CRIMES RODOVIÁRIOS POR DISTRITO DE RESIDÊNCIA DA VÍTIMA

DISTRITO	Homicídio por negligência	Atropelamento e fuga	Ofensa à integridade física	Condução com álcool / droga	Omissão de auxílio	TOTAIS
Aveiro	—	—	—	—	—	—
Beja	—	—	—	—	—	—
Braga	—	—	—	1 100%	—	1 3%
Bragança	—	—	—	—	—	—
Castelo Branco	—	—	—	1 100%	—	1 3%
Coimbra	1 100%	—	—	—	—	1 3%
Évora	—	—	—	—	—	—
Faro	—	1 50%	—	—	1 50%	2 6,1%
Guarda	—	—	—	—	—	—
Leiria	—	—	—	—	—	—
Lisboa	—	4 26,7%	6 40%	3 20%	2 13,3%	15 45,3%
Portalegre	—	—	—	—	—	—
Porto	—	—	—	1 100%	—	1 3%
Santarém	—	—	—	—	—	—
Setúbal	—	1 16,7%	3 50%	1 16,7%	1 16,7%	6 18,2%
Viana do Castelo	—	—	—	—	—	—
Vila Real	—	—	—	—	—	—
Viseu	—	—	—	—	—	—
Reg. Aut. Açores	—	—	—	—	—	—
Reg. Aut. Madeira	—	—	—	—	—	—
Outros países	—	—	—	—	—	—
Ignorado	—	—	3 50%	2 33,3%	1 16,7%	6 18,2%

Percentagens elaboradas com base no total de cada distrito de residência da vítima, excepto as percentagens da coluna dos totais, tendo esta última como base o total de crimes rodoviários (33).

Totais Nacionais

2.6.6. DISTRIBUIÇÃO DE OUTROS CRIMES POR DISTRITO DE RESIDÊNCIA DA VÍTIMA

DISTRITO	Outros crimes	TOTAIS
Aveiro	2 100%	2 2,8%
Beja	— —	— —
Braga	1 100%	1 1,4%
Bragança	— —	— —
Castelo Branco	1 100%	1 1,4%
Coimbra	2 100%	2 2,8%
Évora	— —	— —
Faro	3 100%	3 4,2%
Guarda	— —	— —
Leiria	1 100%	1 1,4%
Lisboa	31 100%	31 43,1%
Portalegre	— —	— —
Porto	9 100%	9 12,5%
Santarém	2 100%	2 2,8%
Setúbal	8 100%	8 11%
Viana do Castelo	1 100%	1 1,4%
Vila Real	— —	— —
Viseu	1 100%	1 1,4%
Reg. Aut. Açores	— —	— —
Reg. Aut. Madeira	— —	— —
Outros países	— —	— —
Ignorado	10 100%	10 13,8%

Percentagens elaboradas com base no total de cada distrito de residência da vítima, excepto as percentagens da coluna dos totais, tendo esta última como base o total de outros crimes (72).

Totais Nacionais

2.6.7. INEXISTÊNCIA DE CRIME POR DISTRITO DE RESIDÊNCIA DA VÍTIMA*

DISTRITO	Inexistência crime	%
Aveiro	20	0,3
Beja	1	0,01
Braga	57	0,8
Bragança	2	0,03
Castelo Branco	6	0,08
Coimbra	34	0,4
Évora	6	0,08
Faro	37	0,5
Guarda	8	0,1
Leiria	24	0,3
Lisboa	395	5,2
Portalegre	10	0,1
Porto	178	2,3
Santarém	15	0,2
Setúbal	107	1,4
Viana do Castelo	6	0,08
Vila Real	53	0,7
Viseu	30	0,4
Reg. Aut. Açores	19	0,3
Reg. Aut. Madeira	6	0,08
Outros países	--	--
Ignorado	363	4,8
Total	1377	18,1

*Percentagens, da inexistência de crime por distrito de residência da vítima, elaboradas com base no total de processos (7593).

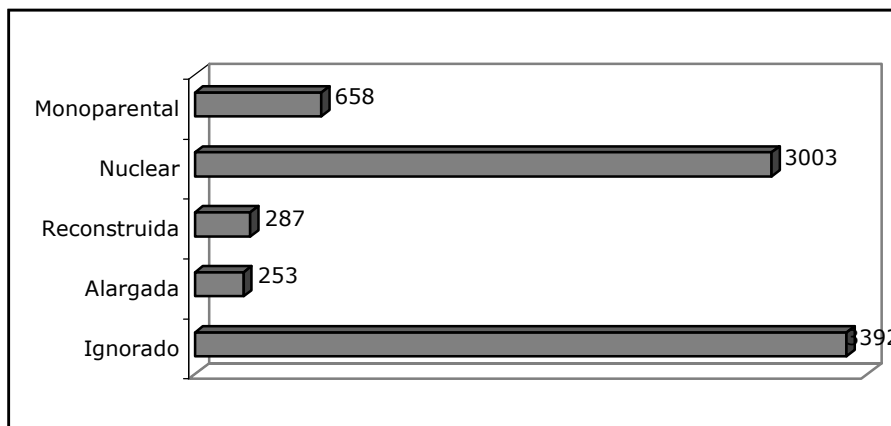
A distribuição dos factos praticados pelo distrito de residência da vítima processa-se de forma idêntica em cada distrito, isto é, os crimes de violência doméstica são os mais frequentes (podendo-se destacar os maus tratos físicos/psíquicos cônjuge/companheiro), seguindo-se os crimes contra as pessoas e a humanidade, etc. Esta distribuição verifica-se em todos os distritos sem excepção.

Totais Nacionais

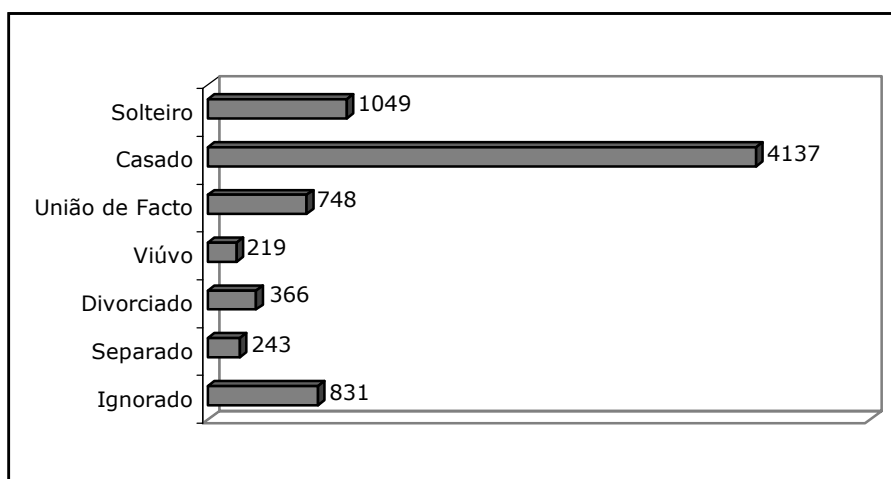
2.7. TIPO DE FAMÍLIA SEGUNDO O ESTADO CIVIL DA VÍTIMA

	Monoparental		Nuclear		Reconstruída		Alargada		Ignorado		Total	
	N	%	N	%	N	%	N	%	N	%	N	%
SOLTEIRO	149	2	312	4,1	42	0,6	40	0,5	506	6,7	1049	13,8
CASADO	162	2,1	2189	28,8	95	1,3	133	1,8	1558	20,5	4137	54,5
UNIÃO DE FACTO	44	0,6	277	3,6	95	1,3	31	0,4	301	4	748	9,9
VIÚVO	61	0,8	40	0,5	3	0,04	11	0,1	104	1,4	219	2,9
DIVORCIADO	134	1,8	53	0,7	30	0,4	13	0,2	136	1,8	366	4,8
SEPARADO	73	1	54	0,7	13	0,2	13	0,2	90	1,2	243	3,2
IGNORADO	35	0,5	78	1	9	0,1	12	0,2	697	9,2	831	10,9
TOTAL	658	8,7	3003	39,5	287	3,8	253	3,3	3392	44,7	7593	100

TIPO DE FAMÍLIA DA VÍTIMA



ESTADO CIVIL DA VÍTIMA

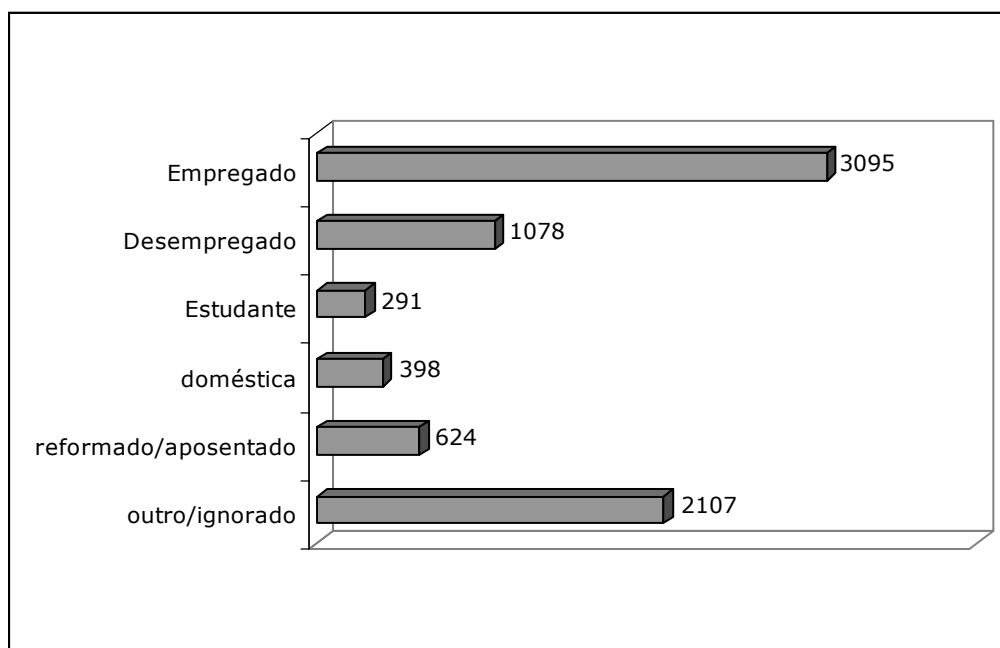


A vítima de crime que recorre à APAV pertence, em regra geral, a uma família de tipo nuclear (39,5%), prevalecendo a condição de casado (54,5%) como estado civil da vítima.

Totais Nacionais

2.8. CONDIÇÃO DA VÍTIMA PERANTE A ACTIVIDADE ECONÓMICA

	N	%
EMPREGADO	3095	40,8
DESEMPREGADO	1078	14,2
ESTUDANTE	291	3,8
DOMÉSTICA	398	5,2
REFORMADO/APOSENTADO	624	8,2
OUTRO/IGNORADO	2107	27,8
TOTAL	7593	100



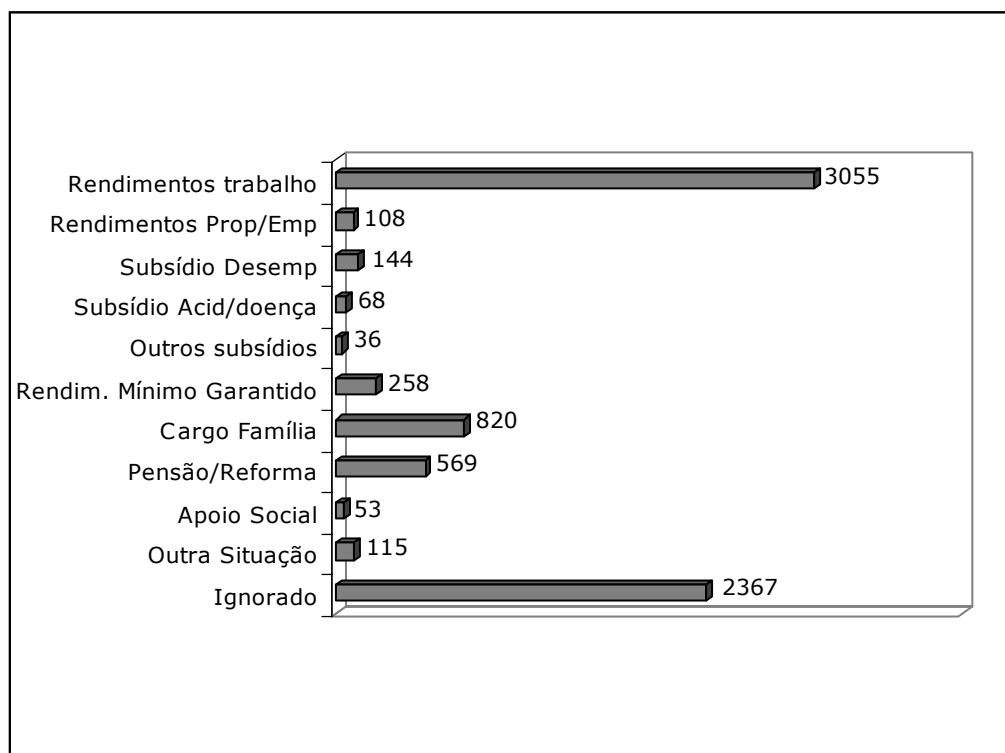
Após a avaliação dos dados, verificou-se que a vítima de crime que recorre à APAV, apresenta-se maioritariamente, com uma condição perante a actividade económica favorável. Dos 7593 utentes, 3095 encontram-se empregados (40,8%). Todavia, um número ainda significativo encontra-se na condição de desempregado representando 14,2%, seguindo-se os reformados com 8,2% do total. As domésticas e os estudantes encontram-se no fim da lista com 5,2% e 3,8% respectivamente.

Totais Nacionais

2.9. PRINCIPAL MEIO DE VIDA SEGUNDO A ESCOLARIDADE DA VÍTIMA

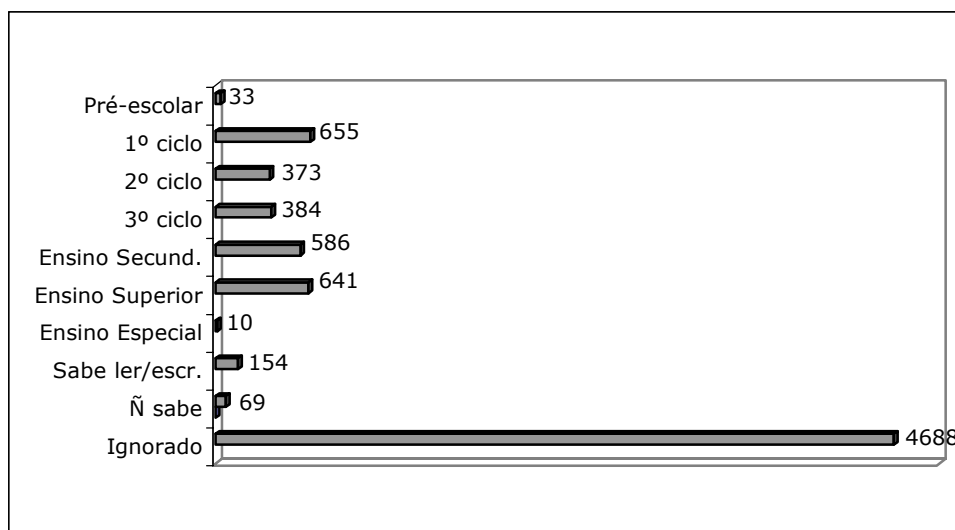
	Pré-escolar	1º ciclo	2º ciclo	3º ciclo	Ensino Secund.	Ensino Superior	Ensino Especial	Sabe ler/escr.	Ñ sabe Ler/escr.	Ignorado	Total
RENDIMENTO TRABALHO	4 0,1%	287 3,8%	205 2,7%	204 2,7%	314 4,1%	416 5,5%	4 0,1%	54 0,7%	20 0,3%	1547 20,4%	3055 40,2%
RENDIMENTO Prop/Empr	--	10 0,1%	5 0,1%	2 0,03%	14 0,2%	14 0,2%	1 0,01%	6 0,1%	--	56 0,7%	108 1,4%
SUBSÍDIO DESEMPREGO	--	17 0,2%	10 0,1%	11 0,1%	16 0,2%	8 0,1%	--	5 0,1%	3 0,04%	74 1%	144 1,9%
SUBSÍDIO ACID/DOENÇA	--	9 0,1%	5 0,1%	3 0,04%	7 0,1%	7 0,1%	1 0,01%	1 0,01%	--	35 0,5%	68 0,9%
OUTROS SUBSÍDIOS	--	4 0,1%	2 0,03%	3 0,04%	6 0,1%	1 0,01%	1 0,01%	2 0,03%	1 0,01%	16 0,2%	36 0,5%
REND MÍNIMO GARANTIDO	1 0,01%	51 0,7%	21 0,3%	13 0,2%	22 0,3%	7 0,1%	--	13 0,2%	2 0,03%	128 1,7%	258 3,4%
CARGO FAMÍLIA	20 0,3%	92 1,2%	70 0,9%	72 0,9%	107 1,4%	82 1,1%	3 0,04%	13 0,2%	7 0,1%	354 4,7%	820 10,8%
PENSÃO/REFORMA	--	91 1,2%	5 0,1%	19 0,3%	18 0,2%	27 0,4%	--	32 0,4%	25 0,3%	352 4,6%	569 7,5%
APOIO SOCIAL	--	9 0,1%	1 0,01%	3 0,04%	6 0,1%	1 0,01%	--	2 0,03%	1 0,01%	30 0,4%	53 0,7%
OUTRA SITUAÇÃO	--	17 0,2%	8 0,1%	11 0,1%	10 0,1%	8 0,1%	--	3 0,04%	3 0,04%	55 0,7%	115 1,5%
IGNORADO	8 0,1%	68 0,9%	41 0,5%	43 0,6%	66 0,9%	70 0,9%	--	23 0,3%	7 0,1%	2041 26,9%	2367 31,2%
TOTAL	33 0,4%	655 8,6%	373 5%	384 5,1%	586 7,7%	641 8,4%	10 0,1%	154 2%	69 1%	4688 61,7%	7593 100%

PRINCIPAL MEIO DE VIDA DA VÍTIMA



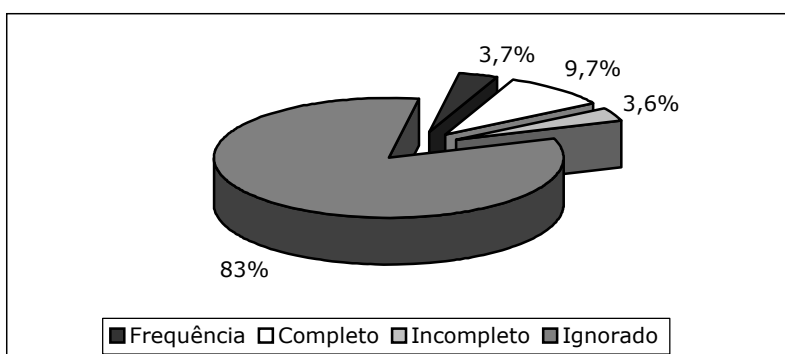
Totais Nacionais

ESCOLARIDADE DA VÍTIMA



2.10. ESTADO DO ENSINO

Estado Ensino	N	%
FREQUÊNCIA	281	3,7
COMPLETO	739	9,7
INCOMPLETO	275	3,6
IGNORADO	6298	83
TOTAL	7593	100



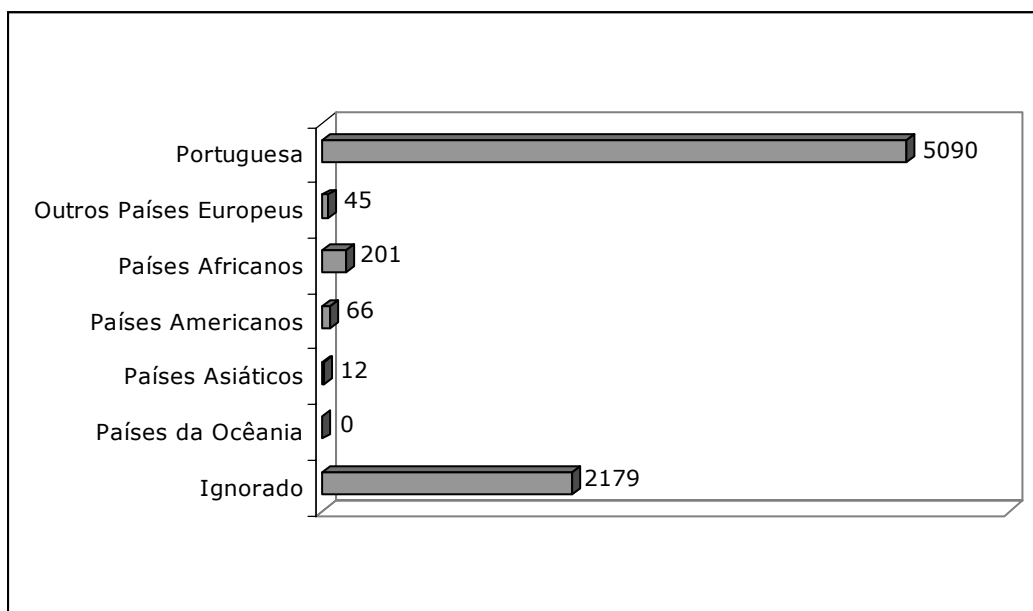
O principal meio de vida da vítima é, sem dúvida, o rendimento que advém do seu trabalho com 3055 casos, representando este número 40,2% do total de dados.

É também possível constatar que, de um modo geral, a vítima de crime apresenta-se com um grau de escolaridade bastante elevado, na medida em que o ensino superior aparece representado com 641 casos, número esse que se segue ao 1º ciclo (655).

Totais Nacionais

2.1.1. NACIONALIDADE DA VÍTIMA

Nacionalidade	N	%
PORTUGUESA	5090	67
OUTROS PAÍSES EUROPEUS	45	0,6
PAÍSES AFRICANOS	201	2,6
PAÍSES AMERICANOS	66	0,9
PAÍSES ASIÁTICOS	12	0,2
PAÍSES DA OCÊANIA	--	--
IGNORADO	2179	28,7
TOTAL	7593	100



São as vítimas de nacionalidade portuguesa que mais recorrem aos serviços da APAV, apresentando valores no ordem dos 67%. Com um número bem menor, seguem-se as vítimas de origem africana com 2,6% do total.

Totais Nacionais

2.12. PROFISSÃO DA VÍTIMA

PROFISSÃO	N	%
Quadros superiores da Administração Pública	1	0,01
Directores de empresas	149	1,96
Directores e gerentes de pequenas empresas	6	0,08
Especialistas das ciências físicas, matemáticas e engenharias	14	0,19
Especialistas das ciências da vida e profissionais da saúde	29	0,38
Docentes do ensino secundário, superior e profissões similares	201	2,65
Outros especialistas das profissões intelectuais e científicas	70	0,92
Técnicos e profissionais de nível intermédio das ciências físicas e químicas, da eng ^a e similares	25	0,33
Profissionais de nível intermédio das ciências da vida e da saúde	7	0,09
Profissionais de nível intermédio do ensino	50	0,66
Outros técnicos e profissionais de nível intermédio	266	3,5
Empregados de escritório	134	1,77
Empregados de recepção, caixas, bilheteiros e similares	39	0,51
Pessoal dos serviços directos e particulares, de protecção e segurança	488	6,43
Manequins, vendedores e demonstradores	31	0,41
Agricultores e trabalhadores qualificados da agricultura, criação de animais e pesca	29	0,38
Agricultores e pescadores – agricultura e pesca de subsistência	1	0,01
Operários, artífices e trabalhadores similares da indústria extractiva e da construção civil	34	0,45
Trabalhadores da metalurgia e da metalomecânica e similares	12	0,16
Mecânicos de precisão, oleiros e vidreiros, artesãos, trabalhadores das artes gráficas e trabalhadores similares	19	0,25
Outros operários, artífices e trabalhadores similares	66	0,87
Operadores de instalações fixas e similares	1	0,01
Operadores de máquinas e trabalhadores da montagem	134	1,77
Condutores de veículos e embarcações e operadores de equipamentos pesados móveis	7	0,09
Trabalhadores não qualificados dos serviços e comércio	649	8,55
Trabalhadores não qualificados das minas, da construção civil e obras públicas, da indústria transformadora e dos transportes	4	0,05
Militar	4	0,05
Reformado	89	1,17
Doméstica	91	1,20
Desempregado	132	1,74
Estudante	96	1,26
Não sabe/ não responde	4715	62,1
Total	7593	100

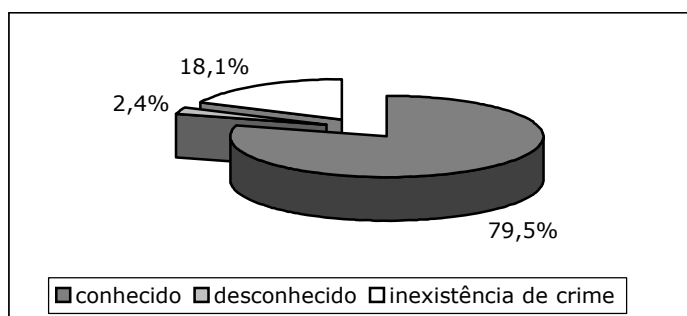
No âmbito profissional é possível observar que 649 vítimas (8,55%) se encaixam na categoria dos trabalhadores não qualificados dos serviços e comércio. Em segundo lugar surge a categoria do pessoal dos serviços directos e particulares, de protecção e segurança com 488 vítimas. Com um número ainda significativo de casos, temos outros técnicos e profissionais de nível intermédio com 266 vítimas (3,5%) e os docentes do ensino secundário, superior e profissões similares (2,65%).

Totais Nacionais

3. CARACTERÍSTICAS DA VITIMAÇÃO

3.1. AUTOR DO CRIME

	N	%
CONHECIDO	6038	79,5
DESCONHECIDO	178	2,4
INEXISTÊNCIA DE CRIME	1377	18,1
TOTAL	7593	100

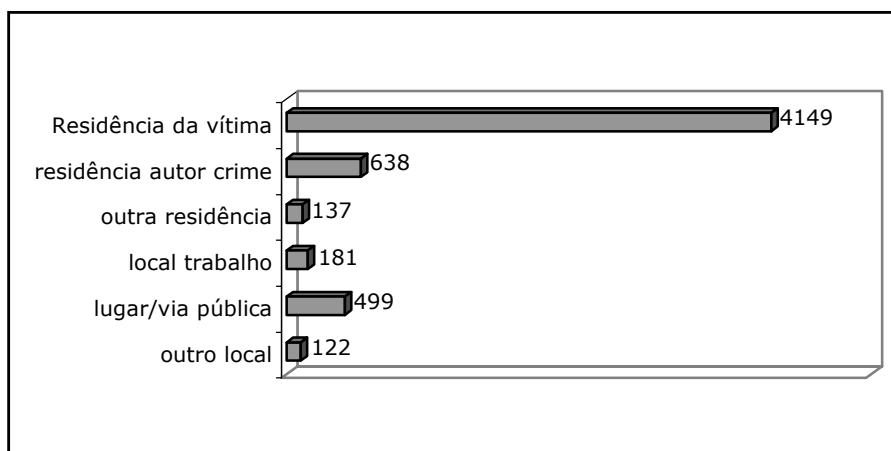


Dos 7593 processos de atendimento, em 79,5% dos casos a vítima conhece o agressor.

3.1. LOCAL DO CRIME

LOCAL DO CRIME*	N	%
RESIDÊNCIA DA VÍTIMA	4149	72,5
RESIDÊNCIA AUTOR CRIME	638	11,1
OUTRA RESIDÊNCIA	137	2,4
LOCAL TRABALHO	181	3,2
LUGAR/VIA PÚBLICA	499	8,7
OUTRO LOCAL	122	2,1
TOTAL	5726	100

*As percentagens da variável - Local do Crime - foram elaboradas tendo como base o número total de locais de crime verificados, sendo que este número pode ser inferior ao número de processos verificados.

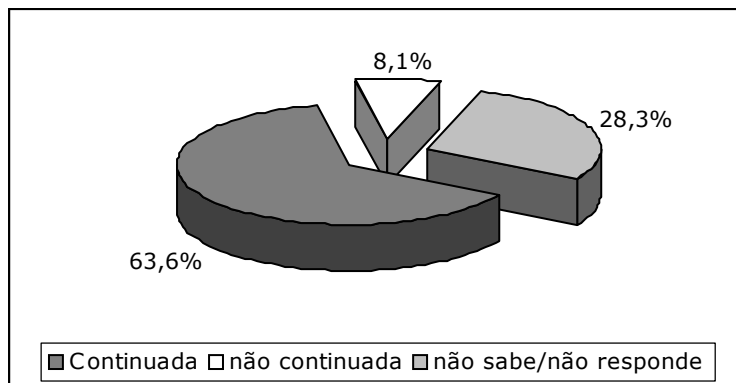


Dos 5726 locais de crime registados no ano de 2000, 4149 (72,5%) ocorreram na residência da vítima.

Totais Nacionais

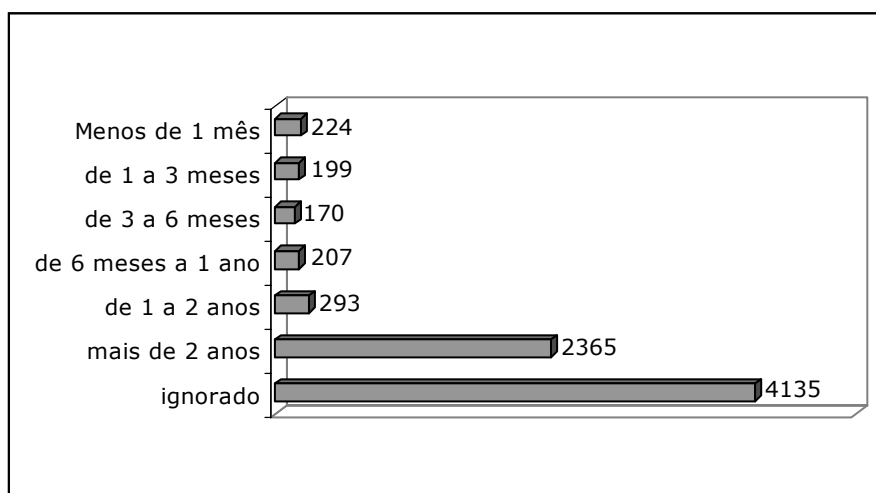
3.2. TIPO DE VITIMAÇÃO

TIPO DE VITIMAÇÃO	N	%
CONTINUADA	4827	63,6
NÃO CONTINUADA	615	8,1
NÃO SABE/NÃO RESPONDE	2151	28,3
TOTAL	7593	100



3.2.1. DURAÇÃO DA VITIMAÇÃO

DURAÇÃO	N	%
MENOS DE 1 MÊS	224	3
DE 1 A 3 MESES	199	2,6
DE 3 A 6 MESES	170	2,2
DE 6 MESES A 1 ANO	207	2,7
DE 1 A 2 ANOS	293	3,9
MAIS DE 2 ANOS	2365	31,1
IGNORADO	4135	54,5
TOTAL	7593	100



Das vítimas de crime que recorrem aos gabinetes da APAV 63,6% são alvo de um tipo de vitimação continuada, vitimação essa com uma duração de mais de 2 anos (31,1%).

Totais Nacionais

3.3. TIPO DE CRIME POR GABINETE (GAV)**

Tipo de crime	Albufeira	Braga	Cascais	Coimbra	Faro	Lisboa	Loures	Portimão	Porto	Setúbal	SIVVD*	Tavira	Vila Real	Total
Violência Doméstica														
Maus tratos cônjuge/companheiro	17 53,1%	127 35,4%	343 43,5%	243 48,2%	144 34,9%	899 35,3%	119 43,7%	3 33,4%	527 38,7%	113 33,5%	1944 55%	19 33,3%	87 49,7%	4585 44,7%
Maus tratos menor/incapaz	1 3,1%	11 3,1%	38 4,8%	21 4,1%	14 3,4%	114 4,5%	12 4,4%	--	54 4%	11 3,2%	170 4,8%	3 5,2%	8 4,6%	457 4,4%
Maus tratos idosos	--	6 1,7%	29 3,7%	13 2,6%	10 2,4%	35 1,4%	3 1,1%	--	24 1,8%	2 0,6%	59 1,7%	--	2 1,1%	183 1,8%
Ameaça/coacção	3 9,4%	80 22,3%	52 6,6%	31 6,1%	88 21,3%	434 17,1%	42 15,4%	2 22,2%	224 16,4%	63 18,7%	411 11,6%	12 21%	5 2,9%	1447 14,1%
Difamação/Injúrias	3 9,4%	72 20%	33 4,2%	21 4,1%	43 10,4%	393 15,5%	31 11,4%	1 11,1%	172 12,6%	51 15,1%	284 8%	7 12,3%	10 5,7%	1121 10,9%
Subtração menor	--	--	4 0,5%	1 0,2%	4 1%	12 0,5%	3 1,1%	--	4 0,3%	3 0,9%	17 0,5%	--	2 21,1%	50 0,5%
Violação Obrigação Alimentos	--	5 1,4%	14 1,8%	3 0,6%	12 3%	24 0,9%	6 2,2%	--	37 2,7%	8 2,4%	137 3,9%	3 5,2%	4 2,3%	137 1,3%
Violação	--	9 2,5%	23 2,9%	6 1,2%	4 1%	37 1,5%	7 2,6%	--	14 1%	6 1,8%	39 1,1%	1 1,8%	6 3,4%	152 1,5%
Abuso Sexual	--	4 1,1%	29 3,7%	7 1,4%	11 2,6%	34 1,3%	4 1,5%	--	14 1%	3 0,9%	25 0,7%	1 1,8%	1 0,6%	133 1,3%
Outros Meio Doméstico	3 9,4%	3 0,8%	15 1,9%	3 0,6%	12 3%	38 1,5%	4 1,5%	1 11,1%	21 1,5%	7 2,1%	51 1,4%	3 5,2%	3 1,7%	164 1,6%
Crime contra Pessoas/Humanidade														
Homicídio	--	1 0,1%	3 0,4%	4 0,8%	--	--	--	--	14 1%	1 0,3%	9 0,2%	--	--	32 0,3%
Ofensas à integridade física	3 9,4%	9 2,5%	42 5,3%	49 9,7%	15 3,6%	184 7,2%	11 4%	--	79 5,8%	22 6,5%	122 3,4%	3 5,2%	12 6,9%	551 5,4%
Rapto e sequestro	1 3,1%	--	6 0,8%	3 0,6%	--	8 0,3%	4 1,5%	--	8 0,6%	--	10 0,3%	--	--	40 0,4%
Ameaça/coacção	1 3,1%	11 3,1%	15 1,9%	21 4,2%	12 3%	91 3,6%	5 1,8%	--	41 3%	12 3,5%	62 1,7%	1 1,8%	4 2,3%	276 2,7%
Violação	--	3 0,8%	24 3,1%	7 1,4%	6 1,5%	23 0,9%	1 0,4%	--	10 0,7%	--	34 1%	1 1,8%	3 1,7%	112 1,1%
Outros crimes sexuais	--	--	10 1,3%	6 1,2%	1 0,2%	6 0,2%	1 0,4%	--	4 0,3%	1 0,3%	15 0,4%	--	1 0,6%	45 0,4%
Lenocínio e tráfico de adultos	--	--	--	1 0,2%	--	3 0,1%	--	--	3 0,2%	--	1 0,1%	--	--	8 0,1%

Totais Nacionais

3.3. TIPO DE CRIME POR GABINETE (GAV)**

Tipo de crime	Albufeira	Braga	Cascais	Coimbra	Faro	Lisboa	Loures	Portimão	Porto	Setúbal	SIVVD*	Tavira	Vila Real	Total
Lenocínio e tráfico menores	--	--	--	--	--	3 0,1%	--	--	--	--	--	--	--	3 0,03%
Difamação/ injúria	--	2 0,5%	14 1,8%	22 4,4%	6 1,5%	34 1,3%	1 0,4%	--	21 1,5%	1 0,3%	28 0,8%	--	16 9,2%	145 1,4%
Negligência Médica	--	1 0,3%	1 0,1%	--	3 0,7%	2 0,1%	2 0,7%	--	--	1 0,3%	2 0,1%	--	--	12 0,1%
Outros contra as Pessoas	--	--	--	3 0,6%	1 0,2%	3 0,1%	--	--	1 0,1%	--	5 0,1%	--	--	13 0,1%
Discriminação racial	--	--	2 0,2%	--	1 0,2%	2 0,1%	--	--	1 0,1%	--	2 0,1%	--	--	8 0,1%
Crimes contra Património														
Furto	--	5 1,4%	33 4,2%	5 1%	2 0,5%	19 0,8%	5 1,8%	1 11,1%	18 1,3%	3 0,9%	33 0,9%	--	2 1,1%	126 1,2%
Roubo	--	--	24 3,1%	4 0,8%	6 1,5%	21 0,8%	1 0,4%	1 11,1%	9 0,7%	5 1,5%	11 0,3%	--	1 0,6%	83 0,8%
Dano	--	8 2,2%	7 0,9%	14 2,8%	5 1,2%	33 1,3%	6 2,2%	--	27 2%	8 2,4%	30 0,8%	1 1,8%	2 1,1%	141 1,4%
Abuso de confiança	--	--	6 0,8%	2 0,4%	6 1,5%	15 0,6%	--	--	8 0,6%	--	5 0,1%	--	2 1,1%	44 0,4%
Burla	--	1 0,3%	4 0,5%	4 0,8%	1 0,2%	20 0,8%	1 0,4%	--	6 0,4%	2 0,6%	2 0,1%	--	4 2,3%	45 0,4%
Outros contra o Património	--	1 0,3%	2 0,2%	2 0,4%	1 0,2%	6 0,2%	--	--	4 0,3%	3 0,9%	2 0,1%	1 1,8%	--	22 0,2%
Crimes contra Vida em Sociedade e Estado														
Falsificação de documentos	--	--	6 0,8%	1 0,2%	1 0,2%	6 0,2%	1 0,4%	--	5 0,4%	1 0,3%	3 0,1%	--	--	24 0,2%
Propagação de doença contagiosa	--	--	--	--	--	--	--	--	--	--	--	--	--	--
Polição e Dano contra a natureza	--	--	--	1 0,2%	--	--	--	--	--	--	--	--	--	1 0,01%
Incêndio/fogo posto	--	--	--	--	--	--	--	--	--	1 0,3%	--	--	--	1 0,01%
Corrupção	--	--	--	--	1 0,2%	--	--	--	--	1 0,3%	--	--	--	2 0,02%
Abuso de autoridade	--	--	--	--	--	1 0,05%	--	--	1 0,1%	--	--	--	--	2 0,02%

Totais Nacionais

3.3. TIPO DE CRIME POR GABINETE (GAV)**

Tipo de crime	Albufeira	Braga	Cascais	Coimbra	Faro	Lisboa	Loures	Portimão	Porto	Setúbal	SIVVD*	Tavira	Vila Real	Total
Criminalidade Rodoviária														
Homicídio por negligência	--	--	--	1 0,2%	--	--	--	--	--	--	--	--	--	1 0,01%
Atropelamento e fuga	--	--	2 0,2%	--	1 0,2%	3 0,1%	--	--	--	--	--	--	--	6 0,1%
Ofensas à integridade física	--	--	1 0,1%	1 0,2%	--	5 0,2%	--	--	1 0,1%	3 0,9%	1 0,1%	--	--	12 0,1%
Condução c/ álcool ou droga	--	--	1 0,1%	--	--	4 0,2%	--	--	1 0,1%	2 0,6%	1 0,1%	--	--	9 0,1%
Omissão de auxílio	--	--	2 0,2%	--	1 0,2%	1 0,05%	--	--	--	1 0,3%	--	--	--	5 0,1%
Outro Crime	--	--	3 0,4%	4 0,8%	1 0,2%	31 1,2%	2 0,7%	--	9 0,7%	2 0,6%	19 0,5%	1 1,8%	--	72 0,7%
TOTAL	32 100%	359 100%	788 100%	504 100%	413 100%	2544 100%	272 100%	9 100%	1362 100%	337 100%	3534 100%	57 100%	175 100%	10270 100%

* SIVVD - Serviço de Informação a vítimas de violência doméstica.

** Percentagens na variável - Tipo de Crime - elaboradas com base no total de crimes ocorridos, em cada GAV.

No que toca ao tipo de criminalidade, a violência doméstica é, sem dúvida, a mais representativa face aos outros tipos de crime. De entre estes podemos destacar o crime de maus tratos físicos/psíquicos do cônjuge/companheiro com 4585 casos (44,7%).

O crime de ofensas à integridade física, sobressai de entre os crimes contra as pessoas e a humanidade com 551 processos (5,4%).

Na criminalidade contra o património, o crime de dano (141 casos) é o mais frequente, já nos crimes contra a vida em sociedade e o estado é a falsificação de documentos que assume um papel de destaque com 24 casos.

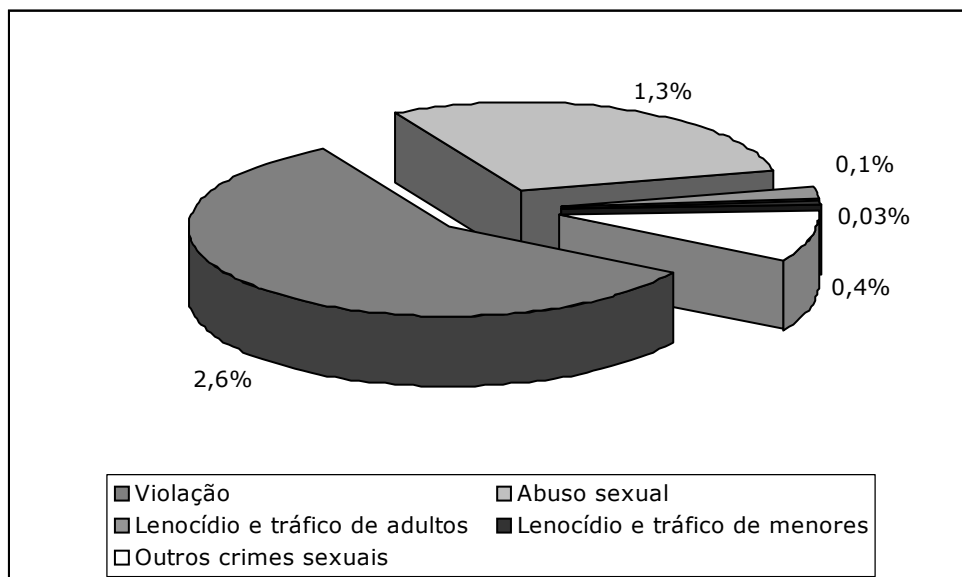
Finalmente, os crimes de ofensa à integridade física (12 processos) destacam-se de entre a criminalidade rodoviária.

Totais Nacionais

3.4. CRIMES SEXUAIS*

CRIMES SEXUAIS	N	%
VIOLAÇÃO	264	2,6
ABUSO SEXUAL	133	1,3
LENOCÍNIO E TRÁFICO DE ADULTOS	8	0,1
LENOCÍNIO E TRÁFICO DE MENORES	3	0,03
OUTROS CRIMES SEXUAIS	45	0,4
TOTAL	453	4,4

* As percentagens da variável – Crimes Sexuais – foram elaboradas com base no total de crimes (10270) existentes no ano de 2000.



Dando algum relevo aos crimes de origem sexual, é possível dizer que no total de crimes existentes estes apresentam-se com valores na ordem dos 4,4%.

De entre os crimes sexuais é possível destacar o de violação com 264 casos (2,6%)

Totais Nacionais

3.5. EXISTÊNCIA DE QUEIXA

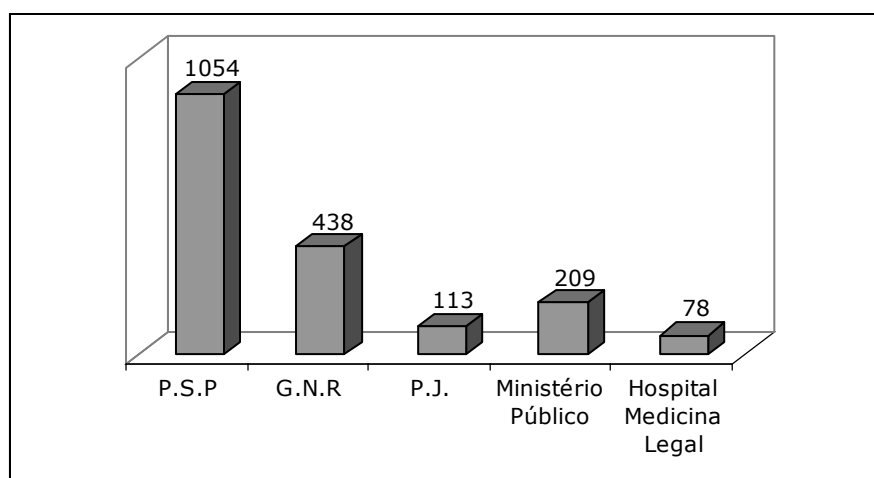
QUEIXA	Sim		Não		Total	
	N	%	N	%	N	%
	2191	28,9	5402	71,1	7593	100



3.5.1. LOCAL DA QUEIXA

LOCAL QUEIXA*	N	%
P.S.P	1054	55,7
G.N.R	438	23,2
P.J.	113	6
MINISTÉRIO PÚBLICO	209	11
HOSPITAL MEDICINA LEGAL	78	4,1
TOTAL	1892	100

*Na variável - Local da Queixa - contabilizam-se todos os locais de queixa verificados, independentemente do número destes ser inferior ou superior ao número de processos ocorridos.

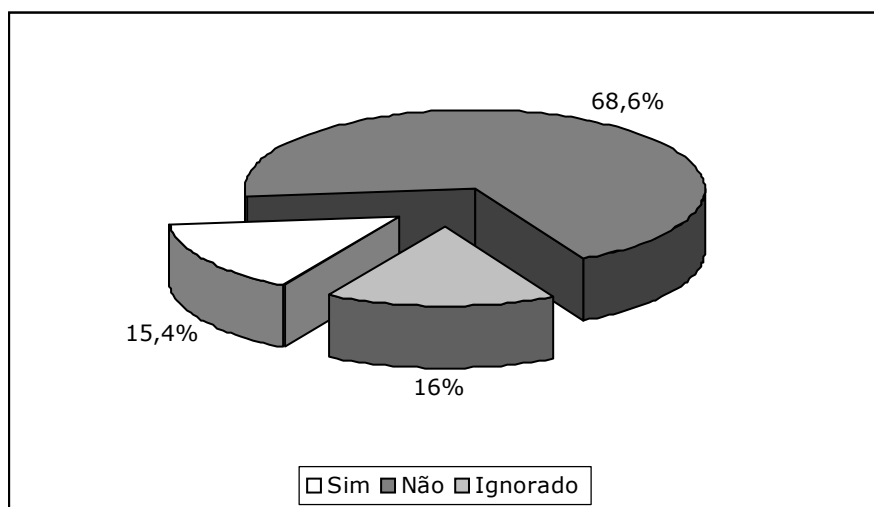


Totais Nacionais

3.5.2. DESISTÊNCIA DA QUEIXA

DESISTÊNCIA*	N	%
sim	337	15,4
NÃO	1503	68,6
IGNORADO	351	16
TOTAL	2191	100

*Variável cujo valor total tem em conta somente o número de queixas efectuadas, neste caso 291 queixas.



Do universo de 7593 processos existentes, apenas em 2191 dos casos foi apresentada queixa contra o agressor. Este valor em termos percentuais atinge os 28,9% do total de dados.

Nos casos em que existe queixa, esta recai, sobretudo, na P.S.P. com 1054 queixas de entre os locais de queixas assinalados.

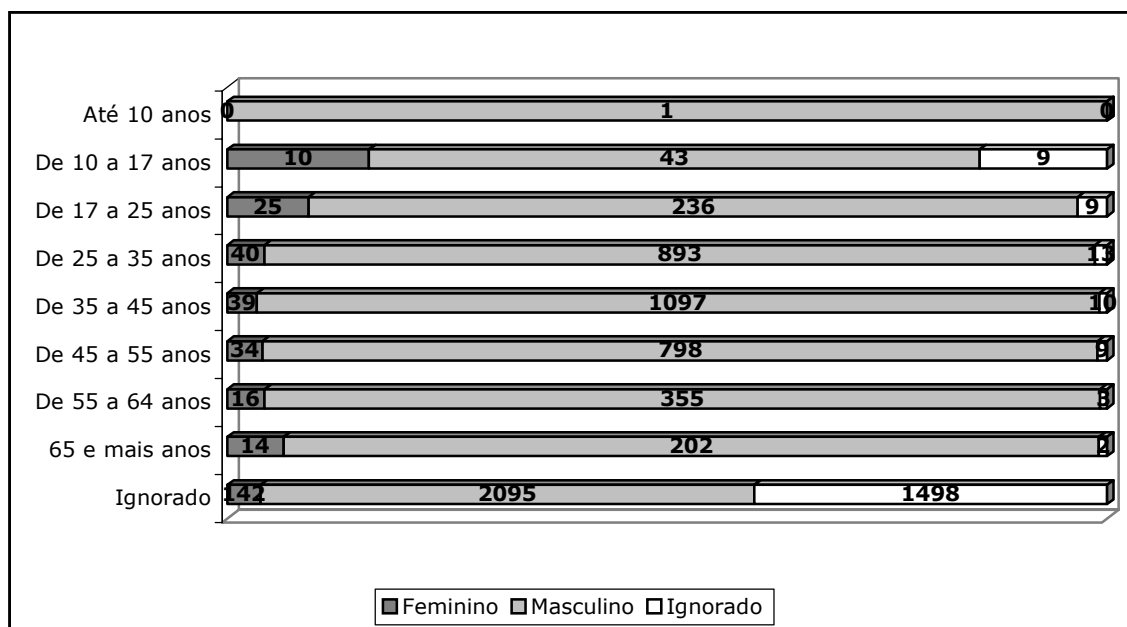
Das 2191 queixas efectuadas 68,6% são alvo de desistência, mantendo-se a queixa somente em 15,4% dos casos.

Totais Nacionais

4. CARACTERIZAÇÃO DO AUTOR DO CRIME

4.1. IDADE DO AUTOR DO CRIME SEGUNDO O SEXO DO AUTOR DO CRIME

IDADE	FEMININO		MASCULINO		IGNORADO		TOTAL	
	N	%	N	%	N	%	N	%
Até 10 anos	--	--	1	0,01	--	--	1	0
10/17 anos	10	0,13	43	0,56	9	0,12	62	0,8
17/25 anos	25	0,33	236	3,1	9	0,12	270	3,6
25/35 anos	40	0,52	893	11,8	13	0,17	946	12,4
35/45 anos	39	0,51	1097	14,4	10	0,13	1146	15,1
45/55 anos	34	0,44	798	10,5	9	0,12	841	11,1
55/64 anos	16	0,21	355	4,7	3	0,03	374	4,9
65 e + anos	14	0,18	202	2,7	2	0,02	218	2,9
Ignorado	142	1,9	2095	27,6	1498	19,7	3735	49,2
TOTAL	320	4,2	5720	75,4	1553	20,4	7593	100



Os autores do crime são, maioritariamente, do sexo masculino (75,4% do total de autores de crime) com idades compreendidas entre os 25 e os 55 anos (36,7% do total de autores do crime).

As mulheres autoras de crime situam-se, também, em maior grupo nas faixas etárias dos 25 aos 55 anos, mas correspondem, apenas, a 1,47% do total de autores do crime.

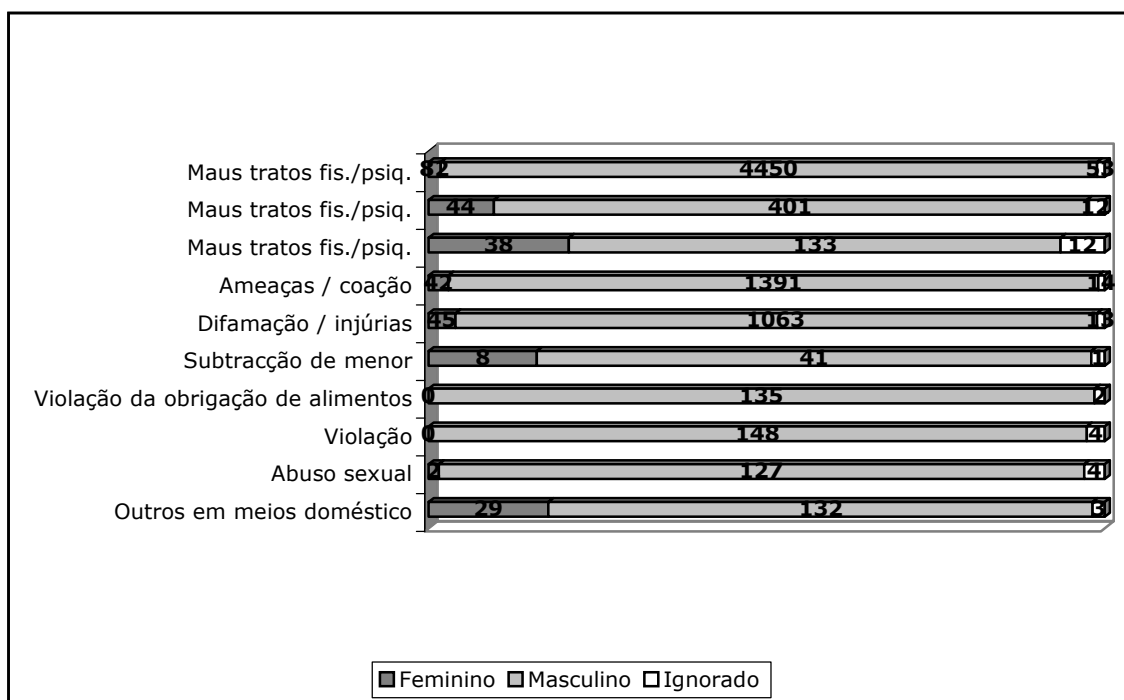
Os menores autores de crime situam-se no grupo etário dos 10 aos 17 anos e são, maioritariamente, rapazes (43 contra 10 raparigas).

Também entre os idosos são os homens que mais cometem crimes: 202 homens e, apenas, 14 mulheres com mais de 65 anos.

Totais Nacionais

4.2. FACTOS PRATICADOS SEGUNDO O SEXO DO AUTOR
4.2.1. CRIMES DE VIOLÊNCIA DOMÉSTICA SEGUNDO O SEXO DO AUTOR

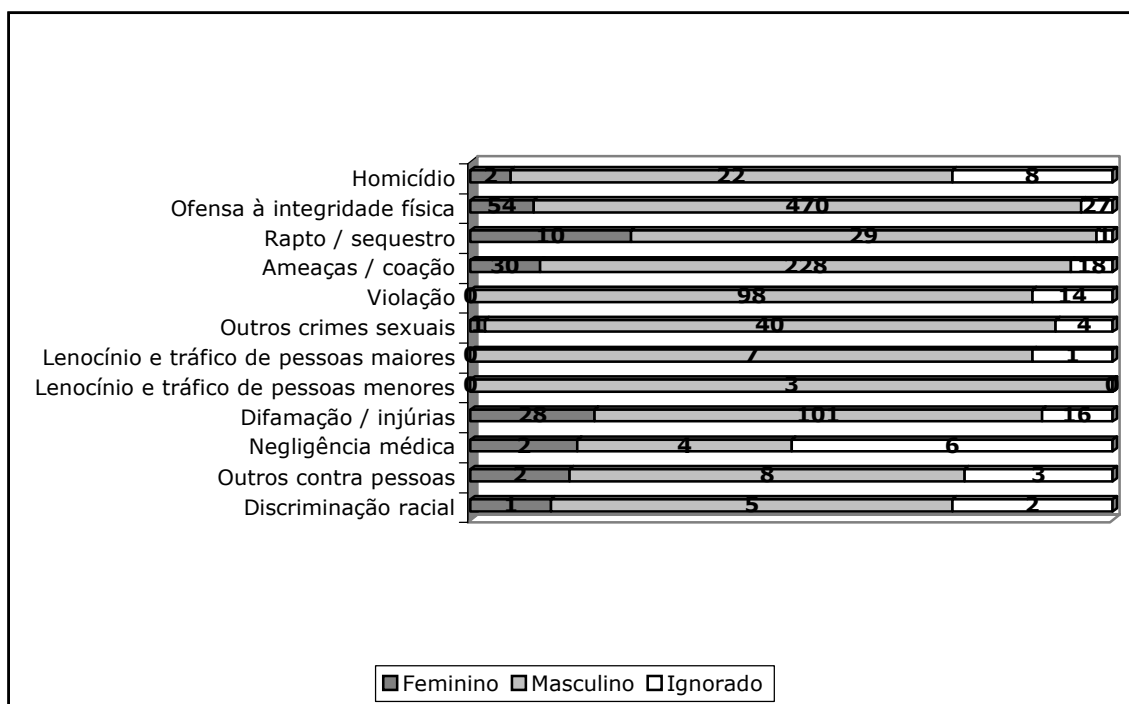
VIOLÊNCIA DOMÉSTICA	FEMININO		MASCULINO		IGNORADO		TOTAL	
	N	%	N	%	N	%	N	%
Maus tratos fis./psiq. do cónj./comp.	82	1	4450	52,8	53	0,6	4585	54,4
Maus tratos fis./psiq. De menor/incapaz	44	0,5	401	4,8	12	0,1	457	5,4
Maus tratos fis./psiq. De idoso/a	38	0,5	133	1,6	12	0,1	183	2,2
Ameaças / coação	42	0,5	1391	16,5	14	0,2	1447	17,2
Difamação / injúrias	45	0,5	1063	12,6	13	0,2	1121	13,3
Subtracção de menor	8	0,1	41	0,5	1	0,01	50	0,6
Violação da obrigação de alimentos	--	--	135	1,6	2	0,02	137	1,6
Violação	--	--	148	1,8	4	0,05	152	1,8
Abuso sexual	2	0,02	127	1,5	4	0,05	133	1,6
Outros em meios doméstico	29	0,3	132	1,6	3	0,04	164	1,9
TOTAL	290	3,4	8021	95,2	118	1,4	8429	100



Totais Nacionais

4.2.2. CRIMES CONTRA AS PESSOAS E A HUMANIDADE SEGUNDO O SEXO DO AUTOR

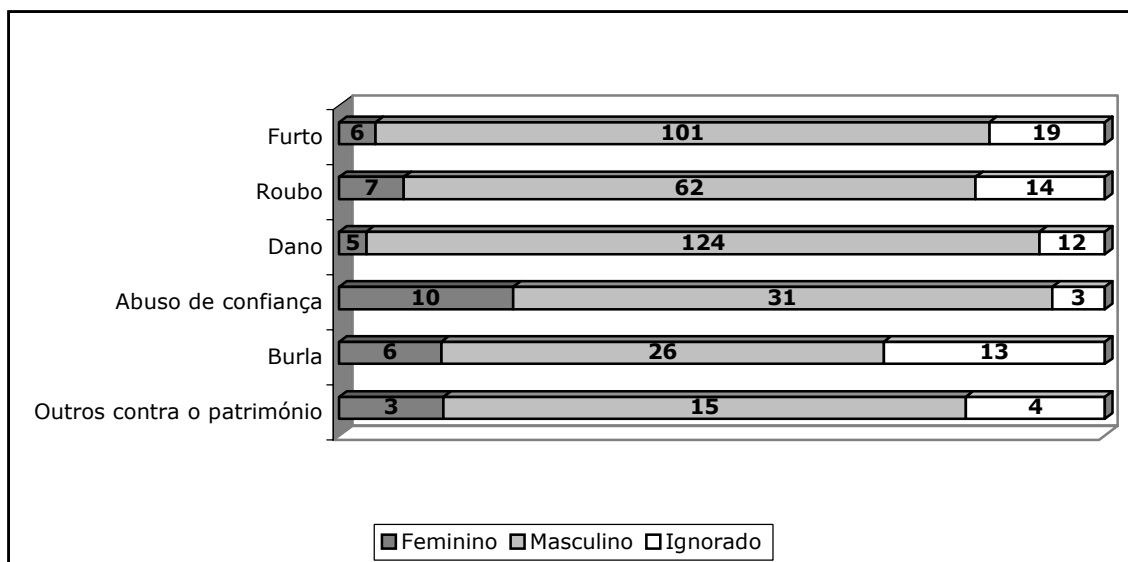
CRIMES CONTRA AS PESSOAS E A HUMANIDADE	FEMININO		MASCULINO		IGNORADO		TOTAL	
	N	%	N	%	N	%	N	%
Homicídio	2	0,2	22	1,8	8	0,6	32	2,6
Ofensa à integridade física	54	4,3	470	37,8	27	2,2	551	44,3
Rapto / sequestro	10	0,8	29	2,3	1	0,08	40	3,2
Ameaças / coação	30	2,4	228	18,3	18	1,5	276	22,2
Violação	--	--	98	7,9	14	1,1	112	9
Outros crimes sexuais	1	0,08	40	3,2	4	0,3	45	3,6
Lenocínio e tráfico de pessoas maiores	--	--	7	0,6	1	0,08	8	0,6
Lenocínio e tráfico de pessoas menores	--	--	3	0,2	--	--	3	0,2
Difamação / injúrias	28	2,2	101	8,1	16	1,3	145	11,7
Negligência médica	2	0,2	4	0,3	6	0,5	12	1
Outros contra pessoas	2	0,2	8	0,6	3	0,2	13	1
Discriminação racial	1	0,08	5	0,4	2	0,2	8	0,6
TOTAL	130	10,5	1015	81,5	100	8	1245	100



Totais Nacionais

4.2.3. CRIMES CONTRA O PATRIMÓNIO POR SEXO DO AUTOR

CRIMES CONTRA O PATRIMÓNIO	FEMININO		MASCULINO		IGNORADO		TOTAL	
	N	%	N	%	N	%	N	%
Furto	6	1,3	101	21,9	19	4,1	126	27,3
Roubo	7	1,5	62	13,5	14	3	83	18
Dano	5	1,1	124	26,9	12	2,6	141	30,6
Abuso de confiança	10	2,2	31	6,7	3	0,7	44	9,5
Burla	6	1,3	26	5,6	13	2,8	45	9,8
Outros contra o património	3	0,7	15	3,3	4	0,9	22	4,8
TOTAL	37	8	359	77,9	65	14,1	461	100



Totais Nacionais

4.2.4. CRIMES CONTRA A VIDA EM SOCIEDADE E O ESTADO POR SEXO DO AUTOR

CRIMES CONTRA A VIDA EM SOCIEDADE E O ESTADO	FEMININO		MASCULINO		IGNORADO		TOTAL	
	N	%	N	%	N	%	N	%
Falsificação de documentos	3	10	19	63,3	2	6,7	24	80
Propagação de doença contagiosa	--	--	--	--	--	--	--	--
Poluição e dano contra a natureza	--	--	--	--	1	3,3	1	3,3
Incêndio / fogo posto	--	--	1	3,3	--	--	1	3,3
Corrupção	--	--	2	6,7	--	--	2	6,7
Abuso de autoridade	--	--	1	3,3	1	3,3	2	6,7
TOTAL	3	10	23	76,7	4	13,3	30	100

4.2.5. CRIMES RODOVIÁRIOS POR SEXO DO AUTOR

CRIMES RODOVIÁRIOS	FEMININO		MASCULINO		IGNORADO		TOTAL	
	N	%	N	%	N	%	N	%
Homicídio por negligência	--	--	--	--	1	3	1	3
Atropelamento e fuga	--	--	3	9,1	3	9,1	6	18,2
Ofensa à integridade física	1	3	6	18,2	5	15,2	12	36,3
Condução com álcool / droga	--	--	9	27,3	--	--	9	27,3
Omissão de auxílio	--	--	4	12,1	1	3	5	15,2
TOTAL	1	3	22	67	10	30	33	100

3.2.6. OUTRO CRIME POR SEXO DO AUTOR

OUTRO CRIME	FEMININO		MASCULINO		IGNORADO		TOTAL	
	N	%	N	%	N	%	N	%
Outro crime	3	4,2	58	80,5	11	15,3	72	100

3.2.7. INEXISTÊNCIA DE CRIME

	FEMININO		MASCULINO		IGNORADO		TOTAL	
	N	%	N	%	N	%	N	%
Inexistência de crime *	10	0,1	49	0,6	1318	17,4	1377	18,1

*Percentagens, da inexistência de crime, elaboradas com base no total de processos (7593).

Os homens são os principais autores de todos os tipos de crime, sendo responsabilizados por 9498 (92,5%) dos 10270 crimes ocorridos no ano de 2000.

De todos os crimes de que são autoras, as mulheres destacam-se pela prática dos crimes de violência doméstica, sendo responsáveis por 290 dos mesmos, no total dos 464 crimes de que são autoras.

Totais Nacionais

4.3. FACTOS PRATICADOS SEGUNDO A IDADE DO AUTOR

4.3.1. CRIMES DE VIOLÊNCIA DOMÉSTICA SEGUNDO A IDADE DO AUTOR

Viol.Doméstica	Até10	10-17	17-25	25-35	35-45	45-55	55-64	65 +	Ign.	Total
Maus tr. fís/psiq. do cônj/comp.	--	12 0,1%	135 1,6%	731 8,7%	919 10,9%	677 8%	298 3,5%	166 2%	1647 19,5%	4585 54,4%
Maus tr. fís/psiq. de menor/incapaz	--	10 0,1%	5 0,06%	65 0,8%	120 1,4%	64 0,8%	13 0,2%	7 0,08%	173 2,1%	457 5,4%
Maus tr. fís/psiq. de idoso/a	--	9 0,1%	18 0,2%	34 0,4%	25 0,3%	17 0,2%	8 0,1%	4 0,05%	68 0,8%	183 2,2%
Ameaças/Coacção	--	10 0,1%	64 0,8%	274 3,3%	352 4,2%	236 2,8%	94 1,1%	50 0,6%	367 4,4%	1447 17,2%
Difamação/Injúrias	--	10 0,1%	35 0,4%	191 2,3%	269 3,2%	206 2,4%	86 1%	70 0,8%	254 3%	1121 13,3%
Subtracção de Menor	--	--	1 0,01%	19 0,2%	9 0,1%	4 0,05%	--	--	17 0,2%	50 0,6%
Violação obrigação de alimentos	--	--	6 0,07%	15 0,2%	32 0,4%	26 0,3%	12 0,1%	9 0,1%	37 0,4%	137 1,6%
Violação	--	--	5 0,06%	28 0,3%	41 0,5%	22 0,3%	10 0,1%	4 0,05%	42 0,5%	152 1,8%
Abuso Sexual	--	3 0,04%	9 0,1%	18 0,2%	41 0,5%	10 0,1%	12 0,1%	2 0,02%	38 0,5%	133 1,6%
Outros em meio doméstico	--	3 0,04%	23 0,3%	27 0,3%	30 0,4%	21 0,3%	14 0,2%	4 0,05%	42 0,5%	164 1,9%
TOTAL	--	57 0,7%	301 3,6%	1402 16,6%	1838 21,8%	1283 15,2%	547 6,5%	316 3,7%	2685 31,9%	8429 100%

4.3.2. CRIMES CONTRA AS PESSOAS E A HUMANIDADE SEGUNDO A IDADE DO AUTOR

C. c. Pessoas e a Humanidade	Até10	10-17	17-25	25-35	35-45	45-55	55-64	65 +	Ign.	Total
Homicídio	--	--	1 0,1%	4 0,3%	3 0,2%	4 0,3%	1 0,1%	1 0,1%	18 1,5%	32 2,6%
Ofensa à integ. Física	0,1%	5 0,4%	56 4,5%	79 6,4%	93 7,5%	67 5,4%	31 2,5%	22 1,8%	197 15,8%	551 44,3%
Rapto/Sequestro	--	--	1 0,1%	6 0,5%	10 0,8%	4 0,3%	3 0,2%	2 0,2%	14 1,1%	40 3,2%
Ameaças/Coacção	1 0,1%	2 0,2%	22 1,8%	36 2,9%	44 3,5%	32 2,6%	23 1,9%	10 0,8%	106 8,5%	276 22,2%
Violação	--	8 0,6%	8 0,6%	17 1,4%	3 0,2%	6 0,5%	1 0,1%	3 0,2%	66 5,3%	112 9%
Outros crimes sexuais	--	4 0,3%	1 0,1%	3 0,2%	12 1%	6 0,5%	1 0,1%	2 0,2%	16 1,3%	45 3,6%
Lenocínio e tráfico p. Maior.	--	--	--	3 0,2%	2 0,2%	1 0,1%	--	--	2 0,2%	8 0,6%
Lenocínio e tráfico p. Menor	--	2 0,2%	--	--	--	--	--	--	1 0,1%	3 0,2%

Totais Nacionais

Difamação/Injúrias	--	4	10	16	19	12	13	6	65	145
	--	0,3%	0,8%	1,3%	1,5%	1%	1%	0,5%	5,2%	11,7%
Negligência médica	--	--	--	--	1	2	1	--	8	12
	--	--	--	--	0,1%	0,2%	0,1%	--	0,6%	1%
Outros contra pess	--	1	3	--	1	3	--	--	5	13
	--	0,1%	0,2%	--	0,1%	0,2%	--	--	0,4%	1%
Discriminação racial	--	--	1	--	--	2	--	1	4	8
	--	--	0,1%	--	--	0,2%	--	0,1%	0,3%	0,6%
TOTAL	2	26	103	164	188	139	74	47	502	1245
	0,2%	2,1%	8,3%	13,2%	15,1%	11,1%	5,9%	3,8%	40,3%	100%

4.3.3. CRIMES CONTRA O PATRIMÔNIO SEGUNDO A IDADE DO AUTOR

Crimes contra o Patrimônio	Até10	10-17	17-25	25-35	35-45	45-55	55-64	65 +	Ign.	Total
Furto	--	7	25	18	18	7	3	--	48	126
	--	1,5%	5,4%	3,9%	3,9%	1,5%	0,7%	--	10,4%	27,3%
Roubo	--	3	19	15	12	--	--	3	31	83
	--	0,7%	4,1%	3,3%	2,6%	--	--	0,7%	6,7%	18%
Dano	--	--	17	24	26	11	9	3	51	141
	--	--	3,7%	5,2%	5,6%	2,4%	2%	0,7%	11,1%	30,6%
Abuso Conf.	--	--	6	11	7	6	1	2	11	44
	--	--	1,3%	2,4%	1,5%	1,3%	0,2%	0,4%	2,4%	9,5%
Burla	--	--	--	6	5	4	2	1	27	45
	--	--	--	1,3%	1,1%	0,9%	0,4%	0,2%	5,9%	9,8%
Outros contra Patr.	--	--	1	2	3	3	1	1	11	22
	--	--	0,2%	0,4%	0,7%	0,7%	0,2%	0,2%	2,4%	4,8%
TOTAL	10	68	76	71	31	16	10	179	461	
	2,2%	14,8%	16,5%	15,4%	6,7%	3,5%	2,2%	38,8%	100%	

4.3.4. CRIMES CONTRA A VIDA EM SOCIEDADE E O ESTADO SEGUNDO A IDADE DO AUTOR

C. c. Vida em Socied. e o Estado	Até10	10-17	17-25	25-35	35-45	45-55	55-64	65 +	Ign.	Total
Falsificação documentos	--	--	5	5	3	2	2	1	6	24
	--	--	16,7%	16,7%	10%	6,7%	6,7%	3,3%	20%	80%
Propagação doença cont.	--	--	--	--	--	--	--	--	--	--
Poluição e dano c. Natur.	--	--	--	--	--	--	--	--	1	1
	--	--	--	--	--	--	--	--	3,3%	3,3%
Incêndio/fogo posto	--	--	--	--	--	1	--	--	--	1
	--	--	--	--	--	3,3%	--	--	--	3,3%
Corrupção	--	--	--	--	1	--	--	--	1	2
	--	--	--	--	3,3%	--	--	--	3,3%	6,7%
Abuso autoridade	--	--	--	--	--	--	--	--	2	2
	--	--	--	--	--	--	--	--	6,7%	6,7%
TOTAL	5	5	4	3	2	1	10	30		
	16,7%	16,7%	13,3%	10%	6,7%	3,3%	33,3%	100%		

4.3.5. CRIMES RODOVIÁRIOS SEGUNDO A IDADE DO AUTOR

Crimes Rodoviários	Até10	10-17	17-25	25-35	35-45	45-55	55-64	65 +	Ign.	Total

Totais Nacionais

Homicídio por Negligência	--	--	--	--	--	--	--	--	1	1
	--	--	--	--	--	--	--	--	3%	3%
Atropelamento e fuga	--	--	--	--	--	--	1	--	5	6
	--	--	--	--	--	--	3%	--	15,1%	18,2%
Ofensa integrid. Física	--	--	1	1	1	--	--	--	9	12
	--	--	3%	3%	3%	--	--	--	27,3%	36,4%
Condução álcool/droga	--	--	--	5	1	1	1	--	1	9
	--	--	--	15,1%	3%	3%	3%	--	3%	27,3%
Omissão de auxílio	--	--	--	--	1	--	--	--	4	5
	--	--	--	--	3%	--	--	--	12,1%	15,1%
TOTAL	--	--	1	6	3	1	2	--	20	33
	--	--	3%	18,2%	9,1%	3%	6,1%	--	60,6%	100%

4.3.6. OUTRO CRIME SEGUNDO A IDADE DO AUTOR

Outro Crime	Até10	10-17	17-25	25-35	35-45	45-55	55-64	65 +	Ign.	Total
Outro Crime	--	1	3	13	11	8	6	--	30	72
	--	1,4%	4,2%	18,1%	15,3%	11,1%	8,3%	--	41,7%	100%

4.3.7. INEXISTÊNCIA DE CRIME SEGUNDO A IDADE DO AUTOR

	Até10	10-17	17-25	25-35	35-45	45-55	55-64	65 +	Ign.	Total
Inexist. C. *	--	1	--	10	5	7	1	--	1353	1377
	--	0,01%	--	0,1%	0,1%	0,1%	0,01%	--	17,8%	18,1%

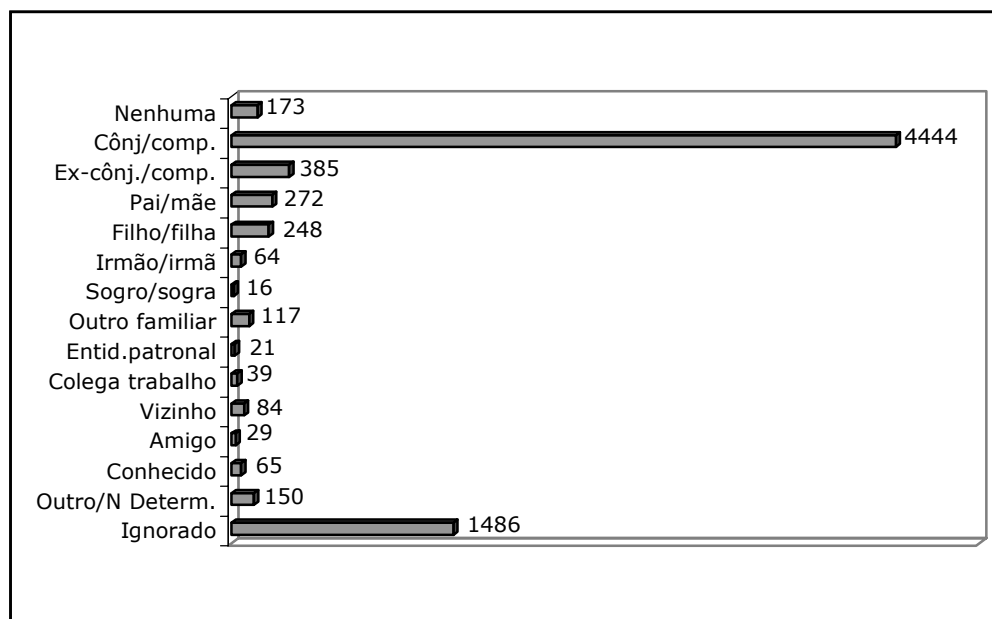
*Percentagens, da inexistência de crime, elaboradas com base no total de processos (7593).

Os autores dos crimes, tal como as vítimas, têm, em maior número, uma idade situada entre os 25 e os 45 anos, excepto na prática dos crimes contra a sociedade e o Estado, em que a idade desce para a faixa dos 17 a 25 anos.

Totais Nacionais

4.4. RELAÇÃO DO AUTOR DO CRIME COM A VÍTIMA

Relação com a Vítima	N	%
NENHUMA	173	2,3
CÔNJ/COMP.	4444	58,5
EX-CÔNJ./COMP.	385	5,1
PAI/MÃE	272	3,6
FILHO/FILHA	248	3,2
IRMÃO/IRMÃ	64	0,8
SOGRO/SOGRA	16	0,2
OUTRO FAMILIAR	117	1,5
ENTID.PATRONAL	21	0,3
COLEGA TRABALHO	39	0,5
VIZINHO	84	1,1
AMIGO	29	0,4
CONHECIDO	65	0,9
OUTRO/N DETERM.	150	2
IGNORADO	1486	19,6
TOTAL	7593	100



Em 67,8% dos casos, o autor do crime mantém uma relação de parentesco com a vítima. De entre as relações de parentesco existentes sobressai o cônjuge/companheiro (58,5%), seguindo-se o pai/mãe (3,6%), o filho/filha (3,2%), outro familiar (1,5%), irmão/irmão (0,8%) e finalmente sogro/sogra (0,2%).

Totais Nacionais

4.5. FACTOS PRATICADOS SEGUNDO A RELAÇÃO DO AUTOR DO CRIME COM A VÍTIMA

4.5.1. CRIMES DE VIOLÊNCIA DOMÉSTICA SEGUNDO A RELAÇÃO DO AUTOR DO CRIME COM A VÍTIMA

Relação com a Vítima	Maus tratos fis/psiq cõnj/cp	Maus tratos fis/psiq menor/inc	Maus tratos fis/psiq idoso/a	Ameaças coacção	Difam. injúrias	Subtrac de menor	Viol. obrig. alimem.	Viol.	Abuso sexual	Outros meio dom.	TOTAL
NENHUMA	3 0,04%	2 0,02%	--	3 0,04%	1 0,01%	--	1 0,01%	4 0,05%	5 0,06%	--	19 0,2%
CÔNJ/COMP.	4194 49,8%	255 3%	22 0,3%	1138 13,5%	903 10,7%	33 0,4%	75 0,9%	91 1,1%	62 0,7%	68 0,8%	6841 81,2%
EX-CÔNJ./COMP.	245 2,9%	23 0,3%	2 0,02%	145 1,7%	79 0,9%	14 0,2%	46 0,6%	9 0,1%	8 0,09%	7 0,08%	578 6,9%
PAI/MÃE	25 0,3%	128 1,5%	--	33 0,4%	32 0,4%	1 0,01%	8 0,09%	23 0,3%	29 0,3%	29 0,3%	308 3,7%
FILHO/FILHA	15 0,2%	16 0,2%	108 1,3%	50 0,6%	39 0,5%	--	--	1 0,01%	1 0,01%	38 0,5%	268 3,2%
IRMÃO/IRMÃ	2 0,02%	7 0,08%	9 0,1%	12 0,1%	8 0,09%	1 0,01%	--	3 0,04%	6 0,07%	7 0,08%	55 0,6%
SOGRO/SOGRA	2 0,02%	--	3 0,04%	2 0,02%	4 0,05%	--	--	--	--	2 0,02%	13 0,1%
OUTRO FAMILIAR	4 0,05%	9 0,1%	23 0,3%	12 0,1%	6 0,07%	--	--	11 0,1%	14 0,2%	9 0,1%	88 1%
ENTID.PATRONAL	--	1 0,01%	--	1 0,01%	1 0,01%	--	--	--	--	--	3 0,04%
COLEGA TRABALHO	2 0,02%	--	--	1 0,01%	3 0,04%	--	--	1 0,01%	--	--	7 0,08%
VIZINHO	1 0,01%	1 0,01%	1 0,01%	7 0,08%	11 0,1%	--	--	--	2 0,02%	2 0,02%	25 0,3%
AMIGO	2 0,02%	--	--	1 0,01%	2 0,02%	--	--	2 0,03%	1 0,01%	--	8 0,09%
CONHECIDO	--	--	1 0,01%	6 0,07%	3 0,04%	--	1 0,01%	--	1 0,01%	--	12 0,1%
OUTRO/N DETERM.	23 0,3%	4 0,05%	8 0,09%	19 0,2%	13 0,2%	--	1 0,01%	4 0,05%	1 0,01%	--	73 0,9%
IGNORADO	67 0,8%	11 0,1%	6 0,07%	17 0,2%	16 0,2%	1 0,01%	5 0,06%	3 0,04%	3 0,04%	2 0,02%	131 1,6%
TOTAL	4585 54,4%	457 5,4%	183 2,2%	1447 17,2%	1121 13,3%	50 0,6%	137 1,6%	152 1,8%	133 1,6%	164 1,9%	8429 100%

Totais Nacionais

4.5.2. CRIMES CONTRA AS PESSOAS E A HUMANIDADE SEGUNDO A RELAÇÃO DO AUTOR DO CRIME COM A VÍTIMA

Relação com a Vítima	Homic	Ofensa integr. física	Rapto seques	Ameac Coacc.	Viol.	Outros crimes Sex.	Lenoc Tráf. de maior	Lenoc. Tráf. de menor	Difam Injúr	Negl. Méd.	Outros contra pess.	Discr racial	TOTAIS
NENHUMA	4 0,3%	33 2,7%	3 0,2%	14 1,1%	46 3,7%	6 0,5%	-- --	-- --	8 0,6%	5 0,4%	-- --	2 0,2%	121 9,7%
CÔNJ./COMP.	14 1,1%	182 14,6%	19 1,5%	81 6,5%	5 0,4%	5 0,4%	7 0,6%	1 0,1%	24 1,9%	1 0,1%	1 0,1%	1 0,1%	341 27,4%
Ex-CÔNJ./COMP.	--	55 4,4%	5 0,4%	40 3,2%	5 0,4%	1 0,1%	--	--	12 1%	1 0,1%	--	--	119 9,6%
PAI/MÃE	--	41 3,3%	5 0,4%	14 1,1%	2 0,2%	1 0,1%	--	--	4 0,3%	1 0,1%	1 0,1%	--	69 5,5%
FILHO/FILHA	--	62 5%	2 0,2%	18 1,5%	--	--	--	--	8 0,6%	--	--	--	90 7,2%
IRMÃO/IRMÃ	1 0,1%	17 1,4%	1 0,1%	5 0,4%	--	1 0,1%	--	--	--	1 0,1%	--	--	26 2,1%
SOGRO/SOGRA	--	7 0,6%	1 0,1%	4 0,3%	--	--	--	--	2 0,2%	--	--	--	14 1,1%
OUTRO FAMILIAR	1 0,1%	23 1,9%	--	11 0,9%	6 0,5%	6 0,5%	--	--	8 0,6%	--	--	1 0,1%	56 4,5%
ENTID.PATRONAL	3 0,2%	4 0,3%	--	4 0,3%	4 0,3%	4 0,3%	--	--	3 0,2%	--	--	--	22 1,8%
COLEGA TRABALHO	--	12 1%	--	5 0,4%	4 0,3%	3 0,2%	--	--	10 0,8%	--	--	--	34 2,7%
VIZINHO	2 0,2%	31 2,5%	--	22 1,8%	2 0,2%	1 0,1%	--	1 0,1%	29 2,3%	--	1 0,1%	1 0,1%	90 7,2%
AMIGO	--	10 0,8%	1 0,1%	2 0,2%	6 0,5%	2 0,2%	--	--	1 0,1%	--	--	1 0,1%	23 1,9%
CONHECIDO	1 0,1%	25 2%	--	17 1,4%	13 1%	9 0,7%	--	1 0,1%	12 1%	--	1 0,1%	--	79 6,4%
OUTRO/N DETERM.	2 0,2%	35 2,8%	2 0,2%	26 2,1%	9 0,7%	4 0,3%	1 0,1%	--	14 1,1%	2 0,2%	8 0,6%	2 0,2%	105 8,4%
IGNORADO	4 0,3%	14 1,1%	1 0,1%	13 1%	10 0,8%	2 0,2%	--	--	10 0,8%	1 0,1%	1 0,1%	--	56 4,5%
TOTAL	32 2,6%	551 44,3%	40 3,2%	276 22,2%	112 9%	45 3,6%	8 0,6%	3 0,2%	145 11,7%	12 1%	13 1%	8 0,6%	1245 100%

Totais Nacionais

4.5.3. CRIMES CONTRA O PATRIMÓNIO SEGUNDO A RELAÇÃO DO AUTOR DO CRIME COM A VÍTIMA

Relação com a Vítima	Furto	Roubo	Dano	Abuso de confiança	Burla	Outros contra o património	TOTAL
NENHUMA	17 3,7%	20 4,3%	12 2,6%	3 0,7%	8 1,7%	3 0,7%	63 13,7%
CÔNJ/COMP.	29 6,3%	10 2,2%	60 13%	10 2,2%	12 2,6%	6 1,3%	127 27,6%
EX-CÔNJ./COMP.	7 1,5%	8 1,7%	11 2,4%	4 0,9%	4 0,9%	4 0,9%	38 8,3%
PAI/MÃE	--	1 0,2%	2 0,4%	2 0,4%	1 0,2%	--	6 1,3%
FILHO/FILHA	32 6,9%	17 3,7%	25 5,4%	6 1,3%	2 0,4%	3 0,7%	85 18,4%
IRMÃO/IRMÃ	5 1,1%	5 1,1%	--	2 0,4%	1 0,2%	--	13 2,8%
SOGRO/SOGRA	--	--	--	--	--	--	--
OUTRO FAMILIAR	10 2,2%	6 1,3%	2 0,4%	7 1,5%	2 0,4%	1 0,2%	28 6,1%
ENTID.PATRONAL	--	--	--	--	1 0,2%	1 0,2%	2 0,4%
COLEGA TRABALHO	4 0,9%	1 0,2%	2 0,4%	3 0,7%	2 0,4%	--	12 2,6%
VIZINHO	3 0,7%	2 0,4%	10 2,2%	2 0,4%	--	2 0,4%	19 4,1%
AMIGO	1 0,2%	1 0,2%	3 0,7%	--	1 0,2%	--	6 1,3%
CONHECIDO	2 0,4%	2 0,4%	4 0,9%	2 0,4%	1 0,2%	1 0,2%	12 2,6%
OUTRO/N DETERM.	6 1,3%	4 0,9%	6 1,3%	2 0,4%	6 1,3%	1 0,2%	25 5,4%
IGNORADO	10 2,2%	6 1,3%	4 0,9%	1 0,2%	4 0,9%	--	25 5,4%
TOTAL	126 27,3%	83 18%	141 30,6%	44 9,5%	45 9,8%	22 4,8%	461 100%

Totais Nacionais

4.5.4. CRIMES CONTRA A VIDA EM SOCIEDADE E O ESTADO SEGUNDO A RELAÇÃO DO AUTOR DO CRIME COM A VÍTIMA

Relação com a Vítima	Falsificação de documentos	Propagação de doença contagiosa	Poluição e dano contra a natureza	Incêndio fogo posto	Corrupção	Abuso de autoridade	TOTAL
NENHUMA	-- --	-- --	-- --	-- --	-- --	-- --	-- --
CÔNJ/COMP.	10 33,4%	-- --	-- --	-- --	-- --	-- --	10 33,4%
EX-CÔNJ./COMP.	2 6,7%	-- --	-- --	1 3,3%	1 3,3%	-- --	4 13,3%
PAI/MÃE	-- --	-- --	-- --	-- --	-- --	-- --	-- --
FILHO/FILHA	4 13,3%	-- --	-- --	-- --	-- --	-- --	4 13,3%
IRMÃO/IRMÃ	2 6,7%	-- --	-- --	-- --	-- --	-- --	2 6,7%
SOGRO/SOGRA	-- --	-- --	-- --	-- --	-- --	-- --	-- --
OUTRO FAMILIAR	2 6,7%	-- --	-- --	-- --	-- --	-- --	2 6,7%
ENTID.PATRONAL	-- --	-- --	-- --	-- --	-- --	-- --	-- --
COLEGA TRABALHO	-- --	-- --	-- --	-- --	-- --	-- --	-- --
VIZINHO	-- --	-- --	-- --	-- --	-- --	-- --	-- --
AMIGO	-- --	-- --	-- --	-- --	-- --	-- --	-- --
CONHECIDO	1 3,3%	-- --	-- --	-- --	-- --	-- --	1 3,3%
OUTRO/N DETERM.	2 6,7%	-- --	-- --	-- --	1 3,3%	1 3,3%	4 13,3%
IGNORADO	1 3,3%	-- --	1 3,3%	-- --	-- --	1 3,3%	3 10%
TOTAL	24 80%	-- --	1 3,3%	1 3,3%	2 6,7%	2 6,7%	30 100%

Totais Nacionais

4.5.5. CRIMES RODOVIÁRIOS SEGUNDO A RELAÇÃO DO AUTOR DO CRIME COM A VÍTIMA

Relação com a Vítima	Homicídio por negligência	Atropelamento e fuga	Ofensa à integridade física	Condução com álcool / droga	Omissão de auxílio	TOTAL
NENHUMA	--	5 15,1%	7 21,2%	--	1 3%	13 39,4%
CÔNJ/COMP.	--	--	2 6,1%	8 24,2%	2 6,1%	12 36,4%
EX-CÔNJ./COMP.	--	--	--	--	--	--
PAI/MÃE	--	--	--	--	--	--
FILHO/FILHA	--	--	--	--	--	--
IRMÃO/IRMÃ	--	--	--	--	--	--
SOGRO/SOGRA	--	--	--	--	--	--
OUTRO FAMILIAR	--	--	--	--	--	--
ENTID.PATRONAL	--	--	--	--	--	--
COLEGA TRABALHO	--	--	--	--	1 3%	1 3%
VIZINHO	--	--	1 3%	--	--	1 3%
AMIGO	--	--	--	--	--	--
CONHECIDO	--	--	--	--	--	--
OUTRO/N DETERM.	1 3%	--	1 3%	--	1 3%	3 9,1%
IGNORADO	--	1 3%	1 3%	1 3%	--	3 9,1%
TOTAL	1 3%	6 18,2%	12 36,4%	9 27,3%	5 15,1%	33 100%

Totais Nacionais

4.5.6. OUTROS CRIMES SEGUNDO A RELAÇÃO DO AUTOR DO CRIME COM A VÍTIMA

Relação com a Vítima	Outros Crimes	
	N	%
NENHUMA	3	4,2
CÔNJ/COMP.	20	27,7
EX-CÔNJ./COMP.	14	19,4
PAI/MÃE	2	2,8
FILHO/FILHA	3	4,2
IRMÃO/IRMÃ	1	1,4
SOGRO/SOGRA	1	1,4
OUTRO FAMILIAR	2	2,8
ENTID.PATRONAL	1	1,4
COLEGA TRABALHO	3	4,2
VIZINHO	2	2,8
AMIGO	1	1,4
CONHECIDO	3	4,2
OUTRO/N DETERM.	11	15,2
IGNORADO	5	6,9
TOTAL	72	100

4.5.7. INEXISTÊNCIA DE CRIME SEGUNDO A RELAÇÃO DO AUTOR DO CRIME COM A VÍTIMA

Relação com a Vítima	Inexistência Crime*	
	N	%
NENHUMA	--	--
CÔNJ/COMP.	39	0,5
EX-CÔNJ./COMP.	3	0,04
PAI/MÃE	1	0,01
FILHO/FILHA	1	0,01
IRMÃO/IRMÃ	1	0,01
SOGRO/SOGRA	--	--
OUTRO FAMILIAR	2	0,03
ENTID.PATRONAL	--	--
COLEGA TRABALHO	--	--
VIZINHO	1	0,01
AMIGO	1	0,01
CONHECIDO	--	--
OUTRO/N DETERM.	5	0,1
IGNORADO	1323	17,4
TOTAL	1377	18,1

*Percentagens, da inexistência de crime, elaboradas com base no total de processos (7593).

Em todos os tipos de crime, o autor é em regra o cônjuge/companheiro, exceptuando o caso dos crimes rodoviários em que, na maioria dos casos, não existe qualquer tipo de relação entre a vítima e o agressor.

Totais Nacionais

4.6. PROFISSÃO DO AUTOR DO CRIME

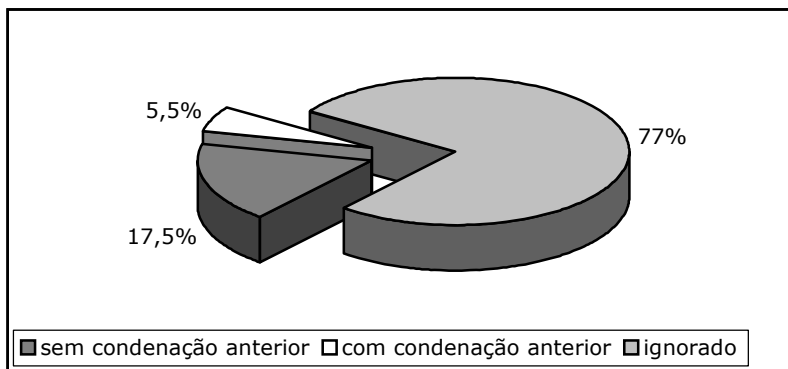
PROFISSÃO	PROCESSOS	%
Quadros superiores da Administração Pública	1	0,01
Directores de empresas	218	2,9
Directores de gerentes de pequenas empresas	58	0,8
Especialistas das ciências físicas, matemáticas e engenharias	23	0,3
Especialistas das ciências da vida e profissionais da saúde	61	0,8
Docentes do ensinos secundário, superior e profissões similares	60	0,8
Outros especialistas das profissões intelectuais e científicas	63	0,8
Técnicos e profissionais de nível intermédio das ciências físicas e químicas, da eng^a e similares	37	0,5
Profissionais de nível intermédio das ciências da vida e da saúde	3	0,03
Profissionais de nível intermédio do ensino	10	0,1
Outros técnicos e profissionais de nível intermédio	152	2
Empregados de escritório	52	0,7
Empregados de recepção, caixas, bilheteiros e similares	24	0,3
Pessoal dos serviços directos e particulares, de protecção e segurança	241	3,2
Manequins, vendedores e demonstradores	22	0,3
Agricultores e trabalhadores qualificados da agricultura, criação de animais e pesca	42	0,5
Agricultores e pescadores – agricultura e pesca de subsistência	20	0,3
Operários, artífices e trabalhadores similares da indústria extractiva e da construção civil	488	6,4
Trabalhadores da metalurgia e da metalomecânica e similares	101	1,3
Mecânicos de precisão, oleiros e vidreiros, artesãos, trabalhadores das artes gráficas e trabalhadores similares	10	0,1
Outros operários, artífices e trabalhadores similares	28	0,4
Operadores de instalações fixas e similares	1	0,01
Operadores de máquinas e trabalhadores da montagem	98	1,3
Condutores de veículos e embarcações e operadores de equipamentos pesados móveis	142	1,9
Trabalhadores não qualificados dos serviços e comércio	133	1,7
Trabalhadores não qualificados das minas, da construção civil e obras públicas, da indústria transformadora e dos transportes	4	0,05
Militar	46	0,6
Reformado	251	3,3
Doméstica	12	0,2
Desempregado	258	3,4
Estudante	37	0,5
Não sabe/ não responde	4897	64,5
Total	7593	100

Em termos profissionais, os autores de crime destacam-se enquanto operários, artífices e trabalhadores similares da indústria extractiva e da construção civil com 488 casos, seguindo-se a estes os desempregados (258), os reformados (251), os directores de empresas (218) e finalmente a categoria de outros técnicos e profissionais de nível intermédio (152).

Totais Nacionais

4.7. ANTECEDENTES CRIMINAIS DO AUTOR DO CRIME

	N	%
SEM CONDENAÇÃO ANTERIOR	1332	17,5
COM CONDENAÇÃO ANTERIOR	419	5,5
IGNORADO	5842	77
TOTAL	7593	100



4.8. CRIME ANTERIOR DO AUTOR

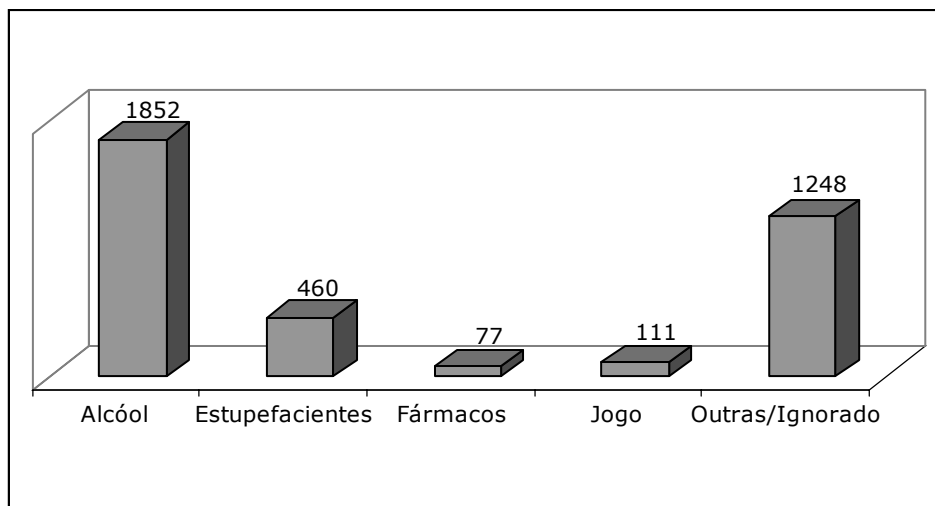
CRIME ANTERIOR	N	%
Maus tr. fís/psiq. do cônj/comp.	64	0,8
Maus tr. fís/psiq. de menor/incapaz	1	0,01
Maus tr. fís/psiq. de idoso/a	1	0,01
Difamação/Injúrias	3	0,04
Subtracção de Menor	1	0,01
Violação obrigação de alimentos	11	0,1
Violação	10	0,1
Abuso Sexual	12	0,2
Homicídio	7	0,1
Ofensa à integ. Física	25	0,3
Rapto/Sequestro	1	0,01
Violação	8	0,1
Outros crimes sexuais	3	0,04
Difamação/Injúrias	2	0,03
Furto	29	0,4
Roubo	30	0,4
Dano	3	0,04
Abuso Conf.	2	0,03
Burla	12	0,2
Outros contra Patr.	2	0,03
Falsificação documentos	5	0,1
Incêndio/fogo posto	3	0,04
Corrupção	1	0,01
Atropelamento e fuga	1	0,01
Condução álcool/droga	9	0,1
Omissão de auxílio	1	0,01
Outro Crime	14	0,2
Ignorado	7332	96,6
Total	7593	100

Totais Nacionais

4.9. DEPENDÊNCIAS DO AUTOR DO CRIME

DEPENDÊNCIAS*	N	%
ALCÓOL	1852	49,4
ESTUPEFACIENTES	460	12,3
FÁRMACOS	77	2
JOGO	111	3
OUTRAS/IGNORADO	1248	33,3
TOTAL	3748	100

*Na variável – Dependências – contabilizam-se todas as dependências verificadas, independentemente do número das mesmas ser superior ou inferior ao número de processos existentes. Deste modo, as percentagens são elaboradas com base no total de dependências.



Dos 419 autores de crime com condenação anterior, 64 apresentavam como crime anterior os maus tratos físicos/psíquicos do cônjuge/companheiro.

No que se refere às dependências, o agressor tem como principal dependência o álcool, representando 49,4% do total de dependências verificadas.

5. PERFIL DA VÍTIMA/PERFIL DO AGRESSOR

Após uma análise exaustiva dos dados, é possível apresentar, sumariamente um perfil da vítima de crime e um perfil do agressor.

Perfil da Vítima:

Sexo – Feminino (87,06%)

Idade – Entre os 25 e os 45 anos de idade (36,7%)

Nacionalidade – Portuguesa (67%)

Tipo de Família – Nuclear (39,5%)

Estado Civil – Casado (54,5%)

Escolaridade – 1º ciclo (8,65) e Ensino Superior (8,4%)

Condição Perante a Actividade Económica – Empregado (40,8%)

Principal Meio de Vida – Rendimento do trabalho (40,2%)

Profissão – Trabalhadores não qualificados dos serviços e comércio (8,55%)

Residência – Lisboa (35,2%)

Crimes de que são alvo – Violência Doméstica.

Perfil do Agressor:

Sexo – Masculino (75,4%)

Idade – Entre os 25 e os 55 anos de idade (36,7%)

Dependências – Álcool (49,4%)

Antecedentes Criminais – Maus tratos físicos/psíquicos do cônjuge/companheiro (0,8%)

Profissão – Operários, artífices e trabalhadores similares da indústria extractiva e da construção civil (6,4%)

Relação com a Vítima – Cônjuge/companheiro (58,5%)